



INFORME ANUAL | 2012



CARTA ANDRÉS CASTRO

PRESIDENTE EJECUTIVO SURA ASSET MANAGEMENT

Me complace dirigirme a ustedes mediante éste, el segundo Informe de Gestión de SURA Asset Management 2012, en el que consignamos los hitos que han marcado el desempeño de nuestra compañía en el ejercicio 2012, lapso en que podemos repasar con orgullo los principales logros, desafíos y aspectos operativos de los negocios de esta filial de GRUPO SURA, la que -en su breve historia-, acumula relevantes resultados y señales claras de expansión y crecimiento.

Así las cosas, a la hora del balance, podemos indicar sucintamente que 2012 fue un período en el que se produjeron ajustes y cambios importantes al interior de nuestra organización y sus empresas relacionadas. También en el que con habilidad, esfuerzo y compromiso con la sostenibilidad y la cultura, y con la mirada de largo plazo en los negocios, supimos encontrar nuevos horizontes.

Como es de público conocimiento, en 2011, esta subholding nació como consecuencia de la compra por parte de GRUPO SURA de los activos de pensiones, seguros y fondos de inversión al grupo holandés ING en cinco países de América Latina. Tras esta operación, hemos protagonizado una importante transformación que vino de la mano de la nueva matriz.

GRUPO SURA y sus sociedades filiales nos brindan el respaldo que nuestros activos necesitan. Son 70 años de solidez financiera y sostenible experiencia empresarial, en el que confluyen importantes accionistas de la esfera regional y mundial, como son Grupo Bancolombia, JP Morgan Chase & Co, Sociedades Bolívar, General Atlantic, International Finance Corporation IFC y Grupo Wiese, que ingresó a la propiedad de la compañía el 26 de diciembre de 2012.

La primera gran conclusión de este balance: ratificamos nuestro liderazgo indiscutido en el mercado de pensiones en la región.

Positivos Resultados

En 2012, SURA Asset Management mantuvo la estrategia empresarial y de posicionamiento, con un fuerte acento en la expansión y en la permanente búsqueda de nuevos negocios. Avanzamos en forma importante en el negocio mandatorio, lo que nos acerca cada vez más a la consolidación del mismo. Asimismo, es un agrado observar francos progresos en fortalecer los negocios voluntarios de ahorro e inversión.

En este camino, el relanzamiento de las rentas vitalicias en Chile y la compra de una acción de la Bolsa de Comercio, que hará posible la formación de nuestra corredora de Bolsa en ese mercado; la creación de la compañía "Ahorro e Inversión SURA AFISA" en Uruguay y la apertura del negocio de seguros e hipotecarios en Perú y de rentas vitalicias en México, son muestras de ello.

Con todo, estos lanzamientos y aperturas en las distintas latitudes en las que opera SURA Asset Management, sumado a una estrategia sólida, con la mirada puesta en la sostenibilidad de las operaciones en el largo plazo, nuestros resultados fueron satisfactorios. Así, los ingresos ascendieron a los USD 1.089 millones (excluyendo AFP Protección y AFP Crecer). El EBITDA alcanzó un total de USD 410 millones y la utilidad neta se alzó hasta los USD 253 millones.

Estas auspiciosas cifras las hemos obtenido tras un arduo trabajo, donde el foco no ha sido otro que optimizar los beneficios para nuestros clientes, que al cierre de 2012 totalizaron 15.5 millones en 6 países.

Somos una subholding que maneja activos por USD 107.8 billones. Sabemos que tenemos que trabajar con perfección porque estamos conscientes de la responsabilidad que implica manejar los recursos que le permitirá a esos millones de clientes contar con un mejor futuro, con más oportunidades y una mejor calidad de vida. La perspectiva de crecimiento macroeconómico de la región, con bajos índices de inflación; unido a una inversión privada en alza y estabilidad política imperante, nos permiten prever que alcanzaremos los altos objetivos que nos hemos propuesto. Al mismo tiempo, en SURA Asset Management los desafíos seguirán siendo la generación constante de sinergias que favorezcan el desarrollo de los negocios, propiciando nuevas y más opciones de crecimiento para nuestra organización, sus accionistas, nuestros clientes y colaboradores.

Sostenibilidad, compromiso clave

En el recuento de los logros, y en el contexto de la transformación que conllevó la llegada de GRUPO SURA como la nueva matriz, la compañía lideró un proceso de cambio de marca paralelo en cuatro países, mediante una potente campaña publicitaria que hoy nos permite asumir con satisfacción que superamos las metas de reconocimiento en el mercado de pensiones y en los clientes de las compañías en general.

Somos un grupo de empresas que registra paulatinamente una positiva evolución hacia el constante fin de convertirnos en una compañía sostenible, donde la conciencia por aspectos éticos, sociales y ambientales prime cotidianamente en todos quienes formamos las empresas de SURA Asset Management. En este mismo ámbito, nos satisface afirmar que hemos sellado un compromiso firme: somos parte de Pacto Global de las Naciones Unidas. Con esta adhesión, voluntaria e irrenunciable, nuestra presencia en Perú, Chile, México y Uruguay se comprometen a tener un rol activo en la promoción de los diez principios de la instancia, centrados en el respeto de los Derechos Humanos, las relaciones laborales, el cuidado del entorno y la lucha contra toda forma de corrupción.

Con todo, 2012 fue un año pleno de metas alcanzadas. Lo anterior, avalado por nuestra historia, nos permitió recibir importantes distinciones, en los ámbitos de la sostenibilidad y también en aquellos propios del negocio en los mercados. Ello nos colma de satisfacción. También nos desafía a seguir trabajando cada vez mejor para responder adecuadamente a las expectativas de nuestros clientes, accionistas, colaboradores y otros importantes grupos de interés.

Todo lo anterior, nos devela un futuro inmediato colmado de más y mayores retos, donde –estamos convencidos– la sostenibilidad, sustentada en nuestros cuatro principios corporativos –la responsabilidad, el respeto, la equidad y la transparencia– será un factor crucial, como base y objetivo de todas y cada una de nuestras acciones.

Estamos convencidos que tal como ocurrió en el ejercicio anterior, contaremos con el apoyo de cada uno de los más de 9,200 colaboradores distribuidos en los seis mercados en los que tenemos presencia, para alcanzar nuestras ambiciosas metas de crecimiento y desarrollo, que –tenemos la certeza– propiciarán un futuro aún más auspicioso para SURA Asset Management.

Andrés Castro

Presidente Ejecutivo SURA Asset Management

PANORAMA REGIONAL

La consolidación de los activos de pensiones a través SURA Asset Management y su presencia en América Latina no pudo haber ocurrido en un mejor momento. Los países donde sus activos tienen presencia han tenido un crecimiento económico importante en los últimos años lo que genera mayor confianza, seguridad y excelentes perspectivas para las compañías de este tipo dada su calidad de motor y dinamizador del desarrollo económico regional; en la última década, la región latinoamericana ha visto como se han reducido los índices de pobreza, ha crecido la clase media, se han mantenido unos índices de inflación controlados y se han producido incrementos del PIB importantes. En el año 2012 el crecimiento económico de la región fue importante y para el año 2013 y 2014 las perspectivas de crecimiento para los países en los que tenemos presencia son más que alentadores, situación que no se prevé del comportamiento económico a nivel global.

Un aspecto importante que debemos resaltar y que tiene impacto en los resultados de nuestro negocio es la figura del denominado "bono demográfico" que actualmente cobija a la región latinoamericana. Esta figura nos muestra que el crecimiento de la población en edad de trabajar es mucho más rápido que la población dependiente en edad escolar o de retiro, lo que conlleva excelentes perspectivas y proyecciones para la gestión actual y futura de nuestros activos y la maximización de valor para la compañía, teniendo en cuenta el impacto directo que este fenómeno genera con una mayor porción de la población en edad de trabajar, ahorrar e invertir. Una buena gestión del ahorro de los afiliados a cada uno de los fondos administrados por nuestras filiales, sumado a una excelente estrategia de asignación de activos y al buen momento por el que pasa la región actualmente evidenciado en las distintas variables macroeconómicas que se reflejan el presente y futuro cercano, nos asegurará un crecimiento importante en los próximos años y un excelente retorno para nuestros clientes y accionistas.

Finalmente, el buen momento por el que atraviesa la región y los buenos resultados de nuestros activos además de las perspectivas a futuro, nos imponen retos importantes dada la responsabilidad que la compañía tiene dentro del contexto geográfico en el que opera; la búsqueda de marcos regulatorios claros en cada uno de los países, específicamente en aquellos donde existen proyectos para reformar el sistema de pensiones como Colombia o en los que se vienen reglamentando las reformas aprobadas recientemente como Perú, sumado al seguimiento al desempeño de las economías regionales y la búsqueda y desarrollo de soluciones previsionales para nuestros clientes, constituyen objetivos permanentes y obligados que no podemos perder de vista de cara a la sostenibilidad de nuestro negocio en el tiempo.



LA COMPAÑÍA

¿QUIÉNES SOMOS?

SURA Asset Management es la Compañía número uno en pensiones en Latinoamérica, especializada en ahorro e inversión.

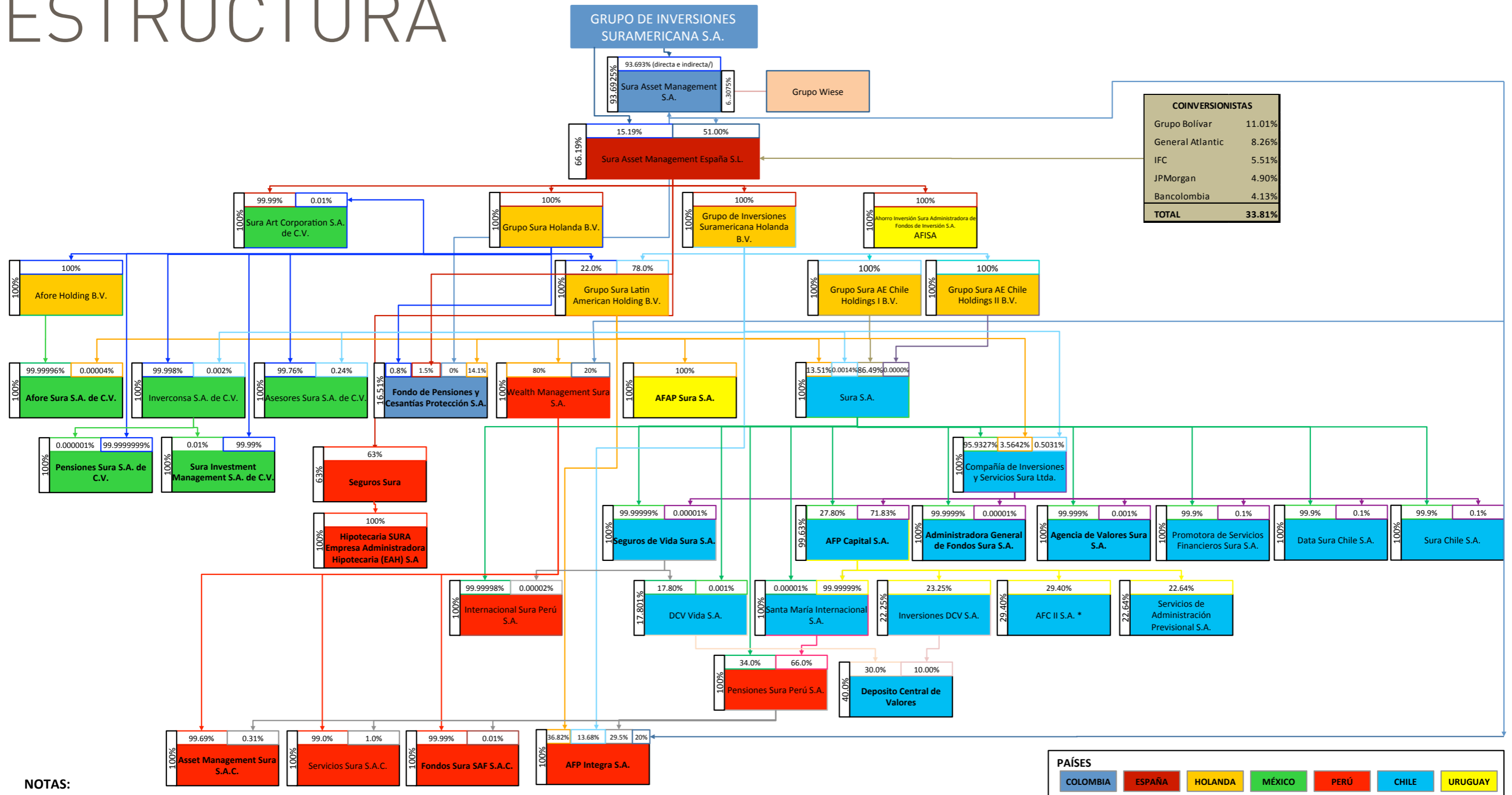
Nace en 2011 como filial de GRUPO SURA, en el marco de la adquisición de los activos de pensiones, fondos de inversión y seguros de vida de ING Groep en cinco países de Latinoamérica, por un valor de USD 3.6 billones.

Para esta negociación se creó una estructura societaria que implicó la constitución de compañías en diferentes países, entre ellas, SURA Asset Management España S.L. y SURA Asset Management S.A. en Colombia. Perfeccionada la adquisición, asumimos el reto de simplificar estas sociedades buscando un modelo de estructuras que permitan mayor eficiencia y claridad de cara a los accionistas y grupos de interés.

Nuestros activos se encuentran respaldados por la experiencia que GRUPO SURA y sus filiales han desarrollado por cerca de 70 años y de los accionistas Sociedades Bolívar, General Atlantic, International Finance Corporation IFC, Grupo Bancolombia, JP Morgan Chase & Co y Grupo Wiese*.

*Grupo Wiese es accionista de SURA Asset Management S.A. (Colombia) desde el 26 de diciembre de 2012.

ESTRUCTURA



NOTAS:

1. No incluye la Agencia ni SURA Asset Management S.A.S. que se crearon en 2013.
2. Incluye las 9 acciones de INTEGRA y de Fondos aunque realmente se compraron en el 2013.
3. No incluye el intercambio de acciones de SURA Asset Management Colombia por Protección.
4. Las participaciones de SURA Asset Management España son las finales, una vez obtenidas todas las autorizaciones. * Aún persiste la participación del 22.60% que AFP Capital tiene en la Sociedad Administradora de Fondos de Cesantía de Chile S.A., la cual deberá eliminarse hacia finales de 2012 y será reemplazada por AFC II S.A., sociedad de reciente creación.

DIRECCIONAMIENTO

"Entendemos nuestra presencia en los mercados de Chile, México, Perú, Colombia, El Salvador y Uruguay como una oportunidad de desarrollo y expansión comercial, y también como un compromiso firme por lograr en el futuro ser una compañía sostenible, donde el largo plazo es parte inherente de nuestro horizonte empresarial. Somos conscientes de la responsabilidad que involucra ser actores relevantes en distintas industrias, velando por la promesa que les hacemos a nuestros clientes, quienes nos depositan sus sueños, futuro, bienestar y calidad de vida para tener un mañana digno".

Andrés Castro,
Presidente Ejecutivo SURA Asset Management

A 2016 obtendremos un resultado de USD 1.0 billón antes de impuesto

Transparencia, Respeto, Responsabilidad y Equidad, son los principios que orientan nuestra gestión.

La gestión responsable, el camino para la sostenibilidad

- Compromiso ético
- Relación con los grupos de interés
- Desarrollo de los negocios
- Medio ambiente
- Proyección institucional
- Iniciativas de desarrollo social

De acuerdo con el direccionamiento de nuestra matriz, GRUPO SURA, hemos definido como propósitos estratégicos, los siguientes:

1. Posicionamiento efectivo de SURA Asset Management
2. Desarrollo de una franquicia de ahorro regional potente de cara a 2016
3. Consolidación del negocio mandatorio y liderazgo de excelencia
4. Fortalecimiento de una cultura de alto desempeño
5. Compromiso con la responsabilidad corporativa y la sostenibilidad
6. Inversión y expansión del negocio, a través de opciones de crecimiento inorgánico y alianzas

Países donde tenemos presencia.



PRINCIPALES CIFRAS

DE NUESTRAS FILIALES EN 2012

- Organización número 1 en pensiones en Latinoamérica, especializada en ahorro e inversión
- Presencia en 6 países
- USD 107.8 billones activos bajo manejo
- 15.5 millones de clientes
- 9,268 empleados:
Mujeres: 5,590 (60.3%)
Hombres: 3,678 (39.7%)
1.126 empleos creados
USD 214.9 millones pagados en salarios
- Más de 7,700 proveedores, incluyendo a Protección S.A.
Más de USD 600 millones pagados en contratación de bienes y servicios
- Participación de mercado: 21.9% en pensiones mandatorias (obligatorias)
USD 144.2 millones pagados en impuestos en los diferentes países.
- USD 2.5 millones invertidos en proyectos de desarrollo social
6,312 voluntarios aportaron tiempo y conocimiento





ADHERIDOS AL PACTO GLOBAL

Las compañías en Uruguay, México y Chile se han suscrito al acuerdo del Pacto Global de las Naciones Unidas. En tanto, AFP Integra, en Perú, cuenta con nivel *advanced* en la misma instancia.

SURA, UNA MARCA REGIONAL

A raíz de las adquisiciones realizadas por GRUPO SURA en 2011, se decidió la extensión de la marca SURA, que tradicionalmente había sido conocida en el sector de seguros, para que en adelante también identificara a las operaciones en pensiones y fondos de inversión, con lo cual se configura como una marca regional, presente en 8 países, que respalda una oferta integral de soluciones y servicios financieros en seguros, pensiones y fondos de inversión.

Entendiendo que GRUPO SURA y sus compañías filiales comparten unos objetivos de negocio y una filosofía en la manera de gestionarlos, y que varias de las empresas tienen unidad de marca, existe un vínculo estrecho en la manera de proyectarse a los diferentes públicos, lo que requiere mantener una articulación en las políticas y lineamientos que guían el manejo de la comunicación a nivel corporativo y de manera especial la gestión de marca.

En este contexto, en 2012 las áreas de comunicaciones, mercadeo y publicidad de SURA Asset Management, bajo la orientación y lineamientos de GRUPO SURA, participaron en los siguientes procesos:

- Definición de una política de marca, que incluye lineamientos generales de uso y aplicación de la misma, y establece el sistema de gobierno de marca, considerando roles y responsabilidades.
- Creación del comité regional de marca, que se constituye en una instancia de definición de objetivos comunes y estrategias de posicionamiento global, en el cual participan los responsables de las áreas de comunicaciones, mercadeo y publicidad de GRUPO SURA, Suramericana y SURA Asset Management.
- Avances en el establecimiento de una dinámica de articulación de estrategias, evaluación y seguimiento al posicionamiento regional de marca.

Principales retos en la gestión de marca 2013

- Fortalecer el posicionamiento de SURA como marca regional.
- Fortalecer las dinámicas definidas para la gerencia de marca, desde el comité regional.
- Consolidar la articulación de estrategias de gestión de marca entre las filiales, que permitan lograr sinergias y maximizar resultados.

¿QUIÉNES SON NUESTROS ACCIONISTAS?



Grupo Bolívar:

Grupo colombiano participante del mercado asegurador, financiero y de la construcción. Cuenta con negocios en los sectores de servicios financieros, seguros, construcción, administradoras de fondos de inversión, hoteles y resorts, entre otros. Es el segundo jugador en seguros en Colombia, después de Suramericana. Cuenta con más de 70 años de presencia en Colombia y se ha expandido recientemente a Estados Unidos, Panamá, Ecuador, Venezuela y Costa Rica.

- Inversionistas: Sociedades Bolívar – Compañía de Seguros Bolívar.
- Fecha de ingreso: 23 de diciembre de 2011.

General Atlantic:

Firma líder de capital de crecimiento global, fundada en 1980, administra USD 17,000 mil millones en capital y tiene más de 75 profesionales en temas de inversión con sedes en Greenwich, Nueva York, Palo Alto, Londres, Düsseldorf, Hong Kong, Pekín, Bombay y Sao Paulo.

- Rango de inversiones: USD 75 – USD 400 millones
- Inversiones por año: 10-12
- Inversionista: General Atlantic Cooperatief U.A.
- Fecha de ingreso: 28 de diciembre de 2011

GRUPO SURA:

Compañía holding multilatinas con cerca de 70 años de experiencia en inversiones estratégicas en los sectores de banca, seguros, pensiones, ahorro e inversión.

Posee inversiones de portafolio en los sectores de alimentos, procesados, cementos, energía, inmobiliario, minería y puertos.

GRUPO SURA cuenta con doble grado de inversión internacional otorgado por Standard and Poor's y Fitch Ratings.

- USD 120 billones de activos administrados
- 29 millones de clientes

IFC -Corporación Financiera Internacional:

Miembro del Grupo Banco Mundial, mayor institución global de desarrollo dedicada al desarrollo sostenible del sector privado en países emergentes. Apoya a los países en desarrollo financiando inversiones, prestando servicios de asesoría a empresas y gobiernos, y movilizandolos capitales en los mercados financieros internacionales.

- Inversionistas: IFC - Corporación Financiera Internacional & AMC - Fondo ALAC Fondo de África, Latino América y el Caribe.

Fecha de ingreso: 2 de febrero de 2012

- Inversionistas: International Finance Corporation - IFC African, Latin American and Caribbean Fund LP - IFC Alac SP Holding Company Ltd
- Fecha de ingreso: 2 de febrero de 2012

Grupo Bancolombia:

Es el banco más grande de Colombia y cuenta con más de 130 años de experiencia en servicios financieros; tiene más de 6.9 millones de clientes y la red bancaria privada más grande del país; es el propietario de Banagrícola S.A., el conglomerado financiero más grande de El Salvador. Asimismo cuenta con oficinas en Panamá, Islas Caimán y Puerto Rico; además de tener una agencia en Miami.

- Inversionista: Banagrícola.
- Fecha de ingreso: 19 de abril de 2012.

JP Morgan

JP Morgan es uno de los líderes financieros a nivel mundial, ofrece soluciones financieras en más de 100 países soportados en una plataforma de productos y servicios financieros bastante amplia. Tiene más de 200 años de presencia en el mercado.

- USD 2.3 trillones de activos
- USD 183.6 billones en capital
- Inversionista: JP Morgan SIG Holdings
- Fecha de ingreso: 26 de junio de 2012

Grupo Wiese:

Grupo económico peruano con importantes inversiones, experiencia empresarial y socios internacionales de primer nivel. Cuenta con inversiones en servicios financieros, inmobiliarios, retail, servicios industriales y servicios marítimos-portuarios

- Fecha: 26 de noviembre de 2012
- Se suscribió un acuerdo con la sociedad International Investments S.A., de propiedad del Grupo Wiese en Perú, para adquirir acciones de las sociedades AFP INTEGRA S.A. y Wealth Management S.A. De esta manera, SURA Asset Management emitió 79,170 acciones ordinarias, que equivalen al 6.3075% del capital suscrito de esta sociedad, y recibió como pago 77,391 acciones de AFP INTEGRA, que equivalen al 19.9977% del capital social y 898,660 acciones de Wealth Management que equivalen al 20% del capital social de esta última.

De acuerdo con lo anterior, SURA Asset Management S.A. -directamente y a través de sus filiales-, queda con el 100% del capital social de la AFP INTEGRA y de Wealth Management S.A. en Perú. Por su parte, Wealth Management S.A. es propietaria de Fondos SURA, sociedad dedicada a la administración de inversiones, sector en el cual hemos enfocado la estrategia en América Latina

*Grupo Wiese es accionista de Sura Asset Management S.A.



HECHOS RELEVANTES

El año 2012 fue un gran año para SURA Asset Management. Iniciamos con el lanzamiento de la marca SURA en forma paralela en toda la Región y hemos logrado una transición fluida y exitosa en cada uno de los países donde ingresamos por primera vez.

A continuación destacamos los principales hechos relevantes ocurridos en el año 2012:

INCREMENTO DE OFERTA DE VALOR

Lanzamiento de Rentas Vitalicias en Chile

Esta iniciativa busca complementar nuestra oferta de valor en la etapa de desacumulación o retiro. Además, el proyecto busca satisfacer las necesidades del mercado donde la población de nuestros países envejece continuamente y la proporción de pensionados aumentará paulatinamente en los próximos años. Por último, actualmente el 40% de las primas anuales del mercado de seguros de vida en Chile se encuentra en el segmento de rentas vitalicias.

Integración Seguros SURA e Hipotecaria SURA, Perú

El 14 noviembre se realizó la adquisición del 63% de las acciones de Seguros SURA (antes InVita), lo que nos permite ampliar el portafolio de productos en Perú, un paso importante en la estrategia por consolidar el liderazgo en seguros de vida y pensiones y ampliar la oferta de productos de ahorro, protección e inversión en la Región. La transacción con Seguros SURA incluye a su subsidiaria Hipotecaria SURA (antes InCasa), empresa que ofrece y administra créditos hipotecarios.

Creación de Administradora de Fondos en Uruguay

Con el objetivo de reforzar la oferta de productos y servicios en los mercados donde opera, y de presentar nuevas opciones de ahorro e inversión a todos los sectores de la población, SURA creó en Uruguay una nueva unidad de negocios, que se conocerá como AFISA SURA y que asesorará a personas físicas para que puedan acumular los fondos necesarios tanto para alcanzar metas de ahorro como para realizar las inversiones.

Avance Corredora de Bolsa en Chile

El 14 de diciembre la Agencia de Valores SURA en el país, adquirió una acción de la Bolsa de Comercio de Santiago de Chile. La celebración de esta compraventa hace parte de la estrategia a mediano plazo en Chile para incursionar en el mercado de corretaje de bolsa. Cabe resaltar que actualmente SURA Chile opera una agencia de valores en ese país desde hace ya varios años. Cabe indicar que, -de acuerdo con la legislación chilena- estas agencias de valores no pueden realizar operaciones de corretaje.

JUNTOS PARA SER MÁS GRANDES

Exitosa integración de AFP ING y Protección en Colombia

A partir del 31 de diciembre de 2012 nuestra integración con ING ya es una realidad. Protección, es la marca que continuará atendiendo a los clientes de las dos AFPs. Este proceso representa mucho más que una suma de partes. Es una multiplicación que permite a la Compañía sacar el máximo provecho a las mejores prácticas que las dos empresas han desarrollado en Colombia durante los últimos años. De esta forma, los clientes que hoy forman parte de Protección van a disfrutar de una oferta de valor, completa y evolucionada, gracias a los productos, servicios, canales de atención y asesoría, que se prepararon para tener a su disposición.

Intercambio de acciones AFP Integra y SURA Fondos Perú

El 26 de diciembre se suscribió un acuerdo con la sociedad International Investments S.A. de propiedad del Grupo Wiese en Perú, para adquirir acciones de las sociedades AFP INTEGRAL S.A. y Wealth Management S.A. De acuerdo con lo anterior, SURA Asset Management directamente y a través de sus filiales, queda con el 100% del capital social de AFP INTEGRAL y de Wealth Management S.A. en Perú, lo cual consolida su participación en el negocio de pensiones en dicho país. Por su parte Wealth Management S.A. es propietaria de Fondos SURA, sociedad dedicada a la administración de inversiones, sector en el cual hemos enfocado la estrategia en América Latina.

GESTIÓN DE RIESGOS

El Modelo de Gestión de Riesgos de SURA Asset Management está basado en estándares internacionales de Gobierno Corporativo, existen roles y responsabilidades definidos, siendo fundamental el involucramiento y la vigilancia de la Junta Directiva.

El siguiente esquema refleja de manera simple el Modelo de Gestión de Riesgos de SURA Asset Management:



Es una premisa importante del Modelo, la existencia de una comunicación fluida entre todos los actores, para maximizar los aportes de cada uno y mejorar en forma efectiva y eficiente la gestión de riesgos. Esto tiene lugar a través de los diferentes comités que han sido definidos para cubrir los aspectos más relevantes asociados a la gestión de la Compañía.

CLASIFICACIÓN DE RIESGOS

La definición de riesgos adoptada por SURA Asset Management considera las siguientes categorías de riesgo como parte del modelo de gestión. SURA Asset Management ha definido una clasificación exhaustiva para realizar sus evaluaciones de riesgos de cada entidad, la raíz de esta clasificación se encuentra en las guías de Basilea II.

RIESGOS DE CARÁCTER FINANCIERO

- * Riesgo de Mercado
- * Riesgo Crediticio
- * Riesgo de Liquidez
- * Riesgo de Contraparte

RIESGO DE CARÁCTER TÉCNICO DEL SEGURO

- * Tarificación/Desarrollo de Productos
- * Suscripción/Gestión de Siniestros
- * Insuficiencia de Reservas
- * Riesgo de Reaseguro

RIESGOS DE CARÁCTER NO FINANCIERO

- * Riesgo Operativo
- * Riesgo Tecnológico
- * Riesgo de Cumplimiento
- * Riesgo de Fraude
- * Riesgo de Seguridad Física y Personal
- * Riesgo de Continuidad
- * Riesgo Reputacional

CICLO DE GESTIÓN DE RIESGOS

El ciclo de Gestión de Riesgos es un proceso que permite administrar de forma efectiva y ordenada los riesgos a los que está expuesta la Compañía. Dicho proceso está definido por las siguientes etapas:

- Identificación de Riesgos
- Evaluación y Respuesta a los Riesgos
- Monitoreo de los Riesgos



GOBIERNO CORPORATIVO

“Estamos comprometidos con el desarrollo sostenible, fomentando el progreso de nuestros grupos de interés, mediante el apoyo a la educación, el cuidado del medio ambiente y desarrollo de nuestras comunidades”

Andrés Castro

El Código de Buen Gobierno de la sociedad matriz, GRUPO SURA, orienta nuestros lineamientos y en éste se plasma la filosofía, normas y prácticas que rigen nuestras actuaciones, siendo muy claro en que los principios no son negociables y prevalecerán por encima de las estrategias, proyectos y planes de trabajo de la misma.

En este sentido, se ha divulgado una cultura organizacional, soportada en los elementos de un buen gobierno corporativo que son la base de las actuaciones de todos nuestros colaboradores, partiendo de los principios corporativos (equidad, transparencia, respeto y responsabilidad) y el comportamiento ético, los cuales son permanentemente difundidos a los grupos de interés.

Analizamos, evaluamos, tratamos los riesgos y establecemos las condiciones bajo las cuales se deben gestionar dichos riesgos; los sistemas tecnológicos se encuentran controlados y han sido diseñados para el adecuado funcionamiento de las operaciones; las comunicaciones son fluidas hacia los grupos de interés y ejecutamos un monitoreo permanente a las actividades de la Sociedad.

Se dispone de información suficiente para la toma de decisiones y la administración efectúa seguimiento permanente a los principales indicadores las inversiones de la Compañía.

JUNTA DIRECTIVA:

De acuerdo con estándares internacionales y con nuestro código de buen gobierno corporativo, SURA Asset Management cuenta con una Junta Directiva de alto perfil, conformada por nueve miembros. No se tienen designados suplentes. Los honorarios por sesión de la Junta Directiva corresponden a USD 4,000 y en el año 2012, la Junta Directiva sesionó 5 veces en Perú, México, Colombia, Chile y Uruguay.

Adicionalmente, la Compañía cuenta con tres comités que acompañan la gestión de la Junta Directiva, aportando y haciendo recomendaciones sobre temas específicos

- Comité de Asuntos de Junta y Gobierno Corporativo
- Comité de Auditoría y Finanzas
- Comité de Compensación y Desarrollo

MIEMBROS JUNTA DIRECTIVA:

David Bojanini Garcia - Consejero Presidente

GRUPO SURA

Es Ingeniero Industrial de la Universidad de Los Andes y MBA con énfasis en Actuaría de la Universidad de Michigan. Fue Presidente de la Administradora de Fondos de Pensiones y Cesantías Protección, desde su fundación y por espacio de 15 años.

Antes de esa responsabilidad, se desempeñó como Gerente de Actuaría en las compañías de seguros de Suramericana. Desde octubre de 2006, ocupa el cargo de Presidente de Grupo de Inversiones Suramericana S.A. – GRUPO SURA. Pertenece además, entre otras, a las Juntas Directivas de Suramericana, SURA Asset Management, Grupo Bancolombia, Grupo Argos y Grupo Nutresa. Es presidente de la Junta Directiva de la Fundación Suramericana

Jaime Humberto López Mesa

Consejero Independiente

Ingeniero Mecánico de la Universidad de Antioquia. Administrador de Empresas de Lowel University (USA) y Especialista en Finanzas de la Universidad EAFIT.

En sus últimos cargos se ha desempeñado como Presidente de Citi Colfondos, Presidente de Aseguradora Gran Colombiana, Presidente de SAM S.A. (Aerolínea), Presidente de T.V. Cable y Vicepresidente de Colseguros.

Pertenece a las Juntas Directivas de Fundación para la Educación Superior y el Desarrollo “Fedesarrollo”, Citibank Colombia, Arquitectos Ingenieros Asociados, Dividendo por Colombia (Fundación), CEA (Consejo de Empresas Americanas), Suramericana de Seguros, SURA Asset Management.

Se ha desempeñado como docente en la Universidad EAFIT de Ingeniería Económica.

Carlos Jaime Muriel Gaxiola

Consejero Independiente

Es Ingeniero Industrial de la Universidad Iberoamericana de Ciudad de México, Grado asociado en Economía y Administración de Negocios de Austin Community College.

Se ha desempeñado como Presidente de Inverlat International, Inc, Nueva York, fue Director Ejecutivo de Grupo Financiero del Sureste, Director General de Afore Santander Serfín en México y tuvo una amplia trayectoria en ING Groep.

Pertenece a las Juntas Directivas de la Corporación Actinver, Budget Rent a Car, Kubo-Financiero SOFIPO, Mercado Virtual, Christel House, Fundación Corazones Felices y SURA Asset Management.

Sergio Restrepo Isaza – Consejero

Grupo Bancolombia

Administrador de negocios de la Universidad EAFIT, SLOAN, MS in Management, Stanford University – USA.

Con amplia experiencia en la Corporación Financiera Nacional Suramericana S.A. Actualmente se desempeña como Vicepresidente de Mercado de Capitales de Bancolombia y pertenece a las Juntas Directivas de SURA Asset Management, Valores Bancolombia, Fiduciaria Bancolombia, Banca de Inversión Bancolombia, ANIF y BAM.

Gonzalo Alberto Pérez Rojas

Consejero Delegado

Suramericana S.A.

Abogado de la Universidad de Medellín, Especialista en Seguros Swiss Re – Zurich, CEO Management Program, KELLOGG–Graduate School of Management. Ha tenido una amplia trayectoria en la Compañía Suramericana S.A. desempeñándose como Abogado de la Gerencia Jurídica, Subgerente Administrativo Sucursal Agentes y Agencias Medellín, Gerente de Ventas Empresariales, Gerente Sucursal Corredores Medellín, Vicepresidente de Negocios Corporativos, Vicepresidente de Seguros y Capitalización y actualmente es el Presidente de la Compañía en mención. Pertenece a las Juntas Directivas de Grupo Bancolombia, Celsia S.A., Grupo Nutresa S.A. y Fasecolda.

Miguel Cortés Kotal

Consejero

Sociedades Bolívar

Es Presidente del Grupo Bolívar (Banco Davivienda, Seguros Bolívar, Leasing Bolívar, Constructora Bolívar, Fiduciaria Davivienda) desde abril de 2011. En el Grupo ha trabajado por más de 17 años donde se ha desempeñado como VP Empresarial y VP Financiero del Grupo entre otros. Fue fundador y socio de Noyal Asesorías Financieras, una Banca de Inversión, por más de 9 años. Es Economista de Stanford University, CPA (Contador Público Juramentado) de California, y tiene un MBA (Master en Administración de Empresas) de Harvard Business School.

Pertenece a varias Juntas del Grupo Bolívar, a la de SURA Asset Management, y hace parte del Consejo Directivo de la Fundación Cardioinfantil y el Colegio Nueva Granada.

Marianne Loner

Consejero Independiente

Recibió su título universitario cum laude en Ciencia Política de New York University e hizo un MBA en Finanzas y Negocios internacionales/Desarrollo Económico en la misma Universidad que incluía participación en el International Management Program de ESADE en Barcelona, España.

Ha desarrollado su carrera profesional, con más de 30 años de experiencia, en los bancos internacionales: Manufacturers Hanover Trust Co. en Nueva York, First Chicago (en New York, Londres y Chicago) y UBS Asset Management (en Zurich, Suiza) como Managing Director en los que ha ocupado diversas posiciones en las áreas de banca de inversión, préstamo comercial, gestión de activos y gestión de patrimonios.

Desde mayo del 2012, pertenece a la Junta Directiva de SURA Asset Management.

Participa entusiastamente en varias actividades sin ánimo de lucro relacionadas con el arte, la música y los derechos humanos.

Ana Capella Gómez Acebo

Consejero

JP Morgan

Licenciada en empresariales por CUNEF (Colegio Universitario de Estudios Financieros), Madrid, Máster en Administradora de Empresas de INSEAD. Se ha desempeñado como consultora ejecutiva en McKinsey & Co enfocado en banca, seguros, industriales y clientes al por menor. Se incorporó a JP Morgan desde 1993 en Banca de Inversión. Desde el año 2006 es la Vicepresidente de Inversiones, enfocada en capital privado. Ana es responsable de inversiones directas e indirectas (a través de inversiones de fondos) en capital privado.

Martín Emiliano Escobari Lifchitz

Consejero

General Atlantic

Graduado con honores de la Universidad de Harvard y se unió a Boston Consulting Group como socio. Obtuvo su MBA de la Escuela de Negocios de Harvard con altas distinciones.

Actualmente labora en General Atlantic y se desempeña como Gerente Administrativo. Dirigió la oficina de Sao Paulo y su actividad de inversión en América Latina. Es miembro de la Junta Directiva de Decolar.com, Aceco TI,

SURA Asset Management y Linx. Fue co-autor del libro "Successo made in Brazil" con el Profesor Don Sull.

Miembros Comité de Asuntos de Junta y Gobierno Corporativo:

David Bojanini Garcia
Miguel Cortés Kotal
Fernando Ojalvo Prieto

El Comité aún no ha sesionado

Miembros Comité de Auditoria y Finanzas:

Jaime Humberto López Mesa
Ignacio Calle Cuartas
Mario López López

Los honorarios por Comité corresponden a USD 3,000
En el año 2012, el Comité sesionó 3 veces

Miembros Comité de Compensación y Desarrollo:

David Bojanini Garcia
Martín Emiliano Escobari Lifchitz
Fernando Ojalvo Prieto

Los honorarios por Comité corresponden a USD 2,000
En el año 2012, el Comité sesionó 1 vez

Directivos:

Andrés Castro
Presidente

Andrés Bernal Correa
Vicepresidente Finanzas y Desarrollo Estratégico

Sebastián Rey
Vicepresidente Riesgos

Pedro Pesqueira
Vicepresidente Legal y Cumplimiento

María Victoria Rojas
Vicepresidente Talento Humano

Pablo Sprenger
Vicepresidente Negocios y Desarrollo Comercial

Juan Camilo Osorio
Vicepresidete Inversiones

Lorena Campos
Gerente Comunicaciones Corporativas

Beatriz Castaño
Directora Ejecutiva de Auditoria

SURA CHILE

www.sura.cl

MENSAJE DE CEO

En 2012, las compañías en Chile mantuvieron su estrategia empresarial y de posicionamiento, a través de dos marcas en los negocios de ahorro, protección e inversión: AFP CAPITAL y SURA, que atienden a 2 millones de clientes. La primera, que representa el mercado del ahorro previsional y la segunda, que abarca el mundo Wealth Management, en el que ofrecemos productos y servicios de ahorro voluntario, tanto de seguros de vida como de fondos mutuos.

Dimos pasos trascendentales que nos han brindado grandes satisfacciones. Uno de ellos fue el retorno al negocio de las rentas vitalicias. Así, en abril de 2012, lo relanzamos con total éxito, alcanzando en sólo pocos meses una participación de 7% en el mercado de vejez normal y ventas superiores a los USD 99 millones.

También en la línea de negocios Wealth Management, concretamos a fines de año una aspiración que será una oportunidad de crecimiento real en el mundo de las inversiones locales, al cerrar la compra de una acción de la Bolsa de Comercio de Santiago, lo que constituye la génesis de Corredora de Bolsa SURA, negocio en el que esperamos comenzar las operaciones en el primer semestre de 2013.

En la industria de las AFP, hemos mantenido un lugar destacado, mediante la consolidación de la estrategia comercial destinada a ayudar a cada uno de nuestros clientes a alcanzar de la mejor forma posible sus metas de ahorro, a través de "Tu Número", fortaleciendo nuestro rol orientador.

Andrés Castro,
Presidente Ejecutivo SURA Asset Management

COMPETENCIA Y CRECIMIENTO

Hoy, Chile presenta uno de los mejores escenarios macroeconómicos de la Región, situándolo en una posición privilegiada, siendo reconocido como uno de los mercados más estables, con favorables perspectivas de una economía sana, democracia y sistema político sólido y un manejo eficiente de la deuda soberana.

A ello se suman variables macroeconómicas auspiciosas, como una actividad económica atractiva y vigorosa, con proyecciones de crecimiento en torno al 6.5%, donde la tasa de desempleo arrojó 6.4% en 2012, una de las más bajas en los últimos años, según la última medición del Instituto Nacional de Estadísticas -INE- mientras que la inflación quedó bajo la meta del gobierno de 3%. En tanto, al cierre del ejercicio pasado, el peso chileno seguía siendo una de las monedas más fuertes, fortaleciéndose en 8.3% frente al dólar. Con todo, las expectativas de crecimiento y la estabilidad regulatoria se vislumbran muy favorables para el desarrollo del negocio de ahorro.

Ello, a pesar de los movimientos que ha sufrido el competitivo ambiente del negocio de pensiones en Chile, que en 2012 protagonizó varios cambios de propiedad de importantes actores del mercado, que implicarán un reordenamiento de la industria.

Si bien fue un año desafiante desde la perspectiva comercial, el sistema –que acumula más de tres décadas de operación- mostró su solidez al proteger los ahorros de los afiliados, con un retorno nominal entre 5.56% (Fondo E) y 8.62% (Fondo A), según el fondo elegido. Esto, aún en tiempos de crisis, lo cual prueba por qué es reconocido mundialmente como uno de los más efectivos en garantizar a los trabajadores una pensión digna, con tasas de reemplazo en Chile que son las más altas de la región, sobre el 50%, según información que entrega la OCDE.

En ese contexto, AFP CAPITAL mantiene su estrategia de ahorro, tanto para el negocio mandatorio como voluntario, basada en una asesoría profesional y personalizada a los clientes, accesibilidad permanente, a través del sitio web y una gama de productos atractivos y competitivos. Esto, le ha permitido crecer en participación de mercado en el segmento con tope de contribuciones. Asimismo, la empresa fue exitosa al controlar sus gastos, mejorando sustancialmente la eficiencia operativa y acortando la brecha con los mejores en la industria. Con todo, AFP CAPITAL mantuvo el tercer lugar entre las AFP, con una cuota de mercado de 21.7% en activos administrados.

En el negocio de Wealth Management, SURA en Chile ha conquistado una destacada participación en el mercado del ahorro, en especial, como líder indiscutible en Ahorro Previsional Voluntario, APV (con beneficio tributario), con una participación superior al 20% en los tres pilares del negocio: Pensiones, Seguros de Vida y Fondos Mutuos. Especialmente destacables son los crecimientos en estos dos últimos negocios. Así, el mercado de Fondos Mutuos, que ofrece interesantes oportunidades de expansión y maneja un volumen de USD 40 billones en total.

Con todo, SURA en Chile seguirá apalancando sus posibilidades de desarrollo desde el atributo de "Tu Número", que es una herramienta diferenciadora en el mercado para generar mayor conciencia entre los clientes frente a la necesidad de ahorrar de forma voluntaria para lograr la pensión deseada y así poder alcanzar sus sueños y el futuro deseado.

PROCESO TRANSFORMADOR

En el recuento de los logros, y en el contexto de la transformación que conllevó la llegada de GRUPO SURA como matriz, la Compañía lideró un proceso de cambio de marca mediante una potente campaña publicitaria que hoy nos permite asumir

con satisfacción que superamos las metas de reconocimiento total en la industria de pensiones de nuestra empresa, logrando 45% a nivel mercado y más de 89% entre los clientes.

En tanto, al interior de la Compañía, el proceso de transición ha sido desarrollado exitosamente gracias al compromiso, flexibilidad y energía de los trabajadores, quienes en Chile, como en otros países en los que operan empresas de GRUPO SURA, han sido un ejemplo de entrega y disposición a toda prueba. Ello quedó reflejado en los resultados de encuestas de clima que efectuó internamente la Compañía.

En gran medida es gracias a los colaboradores que continuamos una positiva evolución hacia el constante fin de convertirnos en una compañía sostenible, donde la conciencia por aspectos éticos, sociales y ambientales, así como también por las necesidades y aspiraciones de nuestros públicos de interés, sean ejes de acción cotidiana.

Ese mismo sentido de compromiso social es el que nos llevó a concretar en el último trimestre de 2012 otro de los logros relevantes, una vez que sellamos un compromiso irrenunciable y que nos llena de orgullo: la adhesión al Pacto Global, a través del ingreso a la red de la instancia de las Naciones Unidas en el País, con lo cual voluntariamente nos obligamos a promover buenas prácticas y los diez principios que sustentan su sentido de responsabilidad social.

En ese mismo plano, pero con la convicción de que la educación, junto con la innovación y el emprendimiento, son motores de un cambio real y generadores de oportunidades para los países, desarrollamos el proyecto JUMP Chile. En una alianza estratégica con la Pontificia Universidad Católica de Chile, y en conjunto con El Mercurio, logramos apoyar el emprendimiento de quienes serán los líderes del mañana, en una red de universidades que cubre todo el país, haciendo posible la realización de nuevas ideas empresariales, propiciando el círculo virtuoso de la generación de empleo.

Con todo, podemos decir con orgullo que 2012 fue un ejercicio pleno de metas alcanzadas, donde producto del trabajo y la responsabilidad permanentes, recibimos distinciones que nos colman de satisfacción y nos mueven a seguir trabajando para responder adecuadamente las expectativas de nuestros clientes, accionistas, colaboradores y otros importantes grupos de interés.

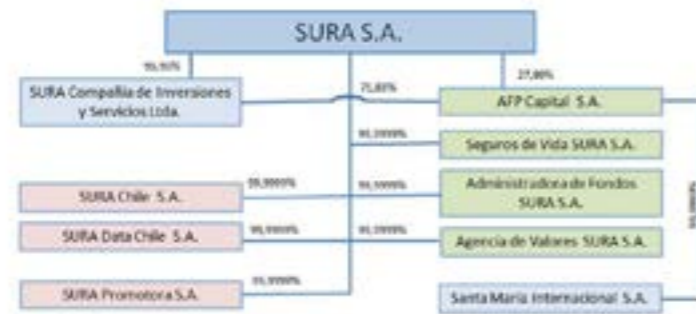
En ese marco, AFP CAPITAL fue premiada como la "Mejor AFP del mercado" por el medio económico europeo "World Finance", lo que confirma la solidez en su propuesta de asesoría personalizada y de acercamiento constante a los clientes. Ello, también quedó demostrado tras alcanzar el segundo lugar en la encuesta de Servicio al Cliente, ICSA, efectuada por la Superintendencia de Pensiones. Además, Fund Pro distinguió a AFP CAPITAL por segundo año, al recibir el premio al Mejor Desempeño en la Administración del Multifondo E, por la gestión por un período de 36 meses terminados el 30 de junio de 2012.

Todo lo anterior, nos devela un futuro inmediato colmado de más y más desafiantes metas, donde la sostenibilidad será un factor crucial, como base y objetivo de todas y cada una de las acciones que realicemos, regidos siempre por nuestro cuatro valores corporativos: la responsabilidad, el respeto, la equidad y la transparencia.

Estamos convencidos que tal como ocurrió en el ejercicio anterior, contaremos con el apoyo de cada uno de nuestros colaboradores, para conseguir los fines de crecimiento y desarrollo que permitirán que SURA en Chile siga siendo un referente en cada uno de los mercados en los que participa.

La Compañía

Estructura



SURA en Chile posee cuatro compañías operativas:

AFP CAPITAL S.A.

Opera en el mercado de las Pensiones Obligatorias y en el negocio del Ahorro Voluntario, que incluye Ahorro Previsional Voluntario (APV) y Cuenta 2.

Seguros de Vida SURA S.A.

Seguros de vida individual tradicional, seguros de ahorro, seguros colectivos y rentas vitalicias.

Administradora General de Fondos Sura S.A.

Fondos mutuos con marca SURA.

Agencia de Valores SURA S.A.

Distribución de ahorro voluntario para AFP CAPITAL, Seguros de Vida SURA S.A., Administradora General de Fondos SURA S.A. y para terceros (ING Luxemburgo, Principal y Celfin).

Principales cifras

Activos bajo manejo	USD 37.2 bn
Clientes	2 millones
Participación de mercado	21.7% (# 3) Pensiones Mandatorias
Ingresos operacionales	USD 589.8 mm
EBITDA	USD 172.1 mm
Empleados	2,260
Proveedores	Más de 4,100

Gobierno Corporativo

AFP CAPITAL

Directorio

El Directorio de AFP CAPITAL se encuentra integrado por siete directores titulares, entre los cuales se encuentra su Presidente y Vicepresidente, y por dos directores suplentes, todos designados en la última Junta Ordinaria de Accionistas de AFP CAPITAL, celebrada con fecha 27 de abril de 2012.

Integrantes

ANDRÉS CASTRO GONZÁLEZ, Chile

Presidente del Directorio

Ingeniero Civil, Universidad de Chile

Programa Avanzado de Dirección de Empresas – PADE, Universidad Los Andes

Presidente de SURA Asset Management

GUILLERMO LADISLAO ARTHUR ERRÁZURIZ, Chile

Vicepresidente del Directorio

Abogado, Pontificia Universidad Católica de Chile.

Programa Avanzado de Dirección de Empresas – PADE, Universidad Los Andes.

Presidente de la Asociación Gremial de AFP Chile

Presidente de la Federación Internacional de AFP.

CLAUDIO FERNANDO SKÁRMETA MAGRI, Chile

Director Titular Independiente

Ingeniero Comercial, Universidad de Chile.

Master of Arts Universidad de Lancaster UK.

JOSEPH RAFAEL RAMOS QUIÑÓNEZ, Chile

Director Titular Independiente

B.S. Ingeniería Eléctrica, Columbia University School of Engineering, Estados Unidos.

Ph.D. en Economía en Columbia University, Estados Unidos.

Profesor Titular de la Universidad de Chile

ÁLVARO RESTREPO SALAZAR, Colombia

Director Titular Independiente

Ingeniero Industrial de la Universidad de Los Andes, Bogotá, Colombia.

Master of Business Administration, MBA; University of California, Berkeley, Estados Unidos

ÁLVARO FERNANDO ROBAYO MOSQUERA, Colombia

Director Titular Independiente

Ingeniero Civil de la Universidad Nacional de Colombia.

Especialista en Finanzas de la Universidad de EAFIT

MAURICIO AMADOR ANDRADE, Colombia

Director Titular Independiente

Administrador de Empresas de la Universidad Javeriana, Colombia.

KARIN EBENSBERGER AHRENS, Chile

Directora Suplente Independiente

Periodista Pontificia Universidad Católica de Chile.

Egresada del Magíster de Ciencia Política de la Universidad Católica.

Comentarista Internacional y columnista.

GERMÁN CONCHA ZAVALA, Chile
Director Suplente Independiente
Abogado Pontificia Universidad Católica de Chile.
Magíster en Ciencias Militares. Academia de Guerra. Ejército de Chile.
Socio del Estudio Jurídico Schweitzer y Compañía Abogados.

A continuación, se detalla los montos de los honorarios mensuales recibidos por los miembros del Directorio de la Sociedad.

Cerca de USD 3,200

Andrés Castro González, Guillermo Arthur Errázuriz, Álvaro Robayo Mosquera y Mauricio Amador.

Cerca de USD 6,400

Joseph Ramos Quiñones, Claudio Skarmeta Magri y Álvaro Restrepo.

USD 2,100

Karin Ebensperger Ahrens y Germán Concha Zavala (Directores Suplentes de los autónomos).

Cabe agregar que de acuerdo con lo que dispone el artículo 35 del Reglamento de la Ley 18046, de sociedades anónimas, adicionalmente a sus honorarios de director, los directores autónomos de la sociedad podrán percibir una remuneración adicional por trabajos y asesorías específicas en materias de su especialidad.

Actualmente, existen los siguientes Comités de Directorio

- Comité de Inversiones
- Comité de Inversiones y Solución de Conflicto de Interés (CISCI)
- Comité de Riesgo

SEGUROS DE VIDA SURA S.A.

El Directorio de SEGUROS DE VIDA SURA S.A. se encuentra integrado por cinco miembros, entre los cuales se destacan su Presidente y Vicepresidente, y tres directores.

VITTORIO CORBO LIOI

Presidente

Economista de la U. de Chile. Doctorado en Economía MIT, Estados Unidos.

PEDRO ORUETA ARREGUI

Vicepresidente

Magíster Dirección de Empresas Universidad Adolfo Ibáñez

YANINA MANASSA CONTRERAS

VP Relacionamento con Clientes

Ingeniero Informático, Universidad de Belgrano, Argentina.

Postgrado en Marketing en Internet, Universidad de Belgrano, Argentina.

Advanced Management Program (PDD), ESE, Universidad de los Andes, Chile.

LEONEL CASANUEVA MARÍN

Ingeniero Civil. Universidad de Concepción, Chile.

Postgrado Analista Sistemas, Universidad Santiago (Planacap), Chile.

SEBASTIÁN REY LIZZANO

Actuario con especialización en Economía, Universidad de Buenos Aires, Argentina

Solo el Presidente y Vicepresidente reciben remuneración por esa función, cuyos montos son: Presidente: cerca de USD 6,400 y Vicepresidente: cerca de USD 3,200

ADMINISTRADORA GENERAL DE FONDOS SURA S.A.

El Directorio de ADMINISTRADORA GENERAL DE FONDOS SURA S.A. se encuentra integrado por cinco miembros, entre los cuales se destacan su Presidente y Vicepresidente, y tres directores.

ANDRÉS ERRÁZURIZ RUIZ-TAGLE

Presidente

Ingeniero Civil Industrial Universidad de Chile. MBA Pontificia U. Católica de Chile

LEONEL CASANUEVA MARÍN

Ingeniero Civil. Universidad de Concepción, Chile.

Postgrado Analista Sistemas, Universidad Santiago (Planacap), Chile.

MARÍA MARTA DE AGUIRRE RAMÍREZ

Actuaria Universidad de Buenos Aires, Argentina.

MBA Executive, MBA Universidad IAE-Austral de Buenos Aires, Argentina.

SEBASTIÁN REY LIZZANO

Actuario con especialización en Economía, Universidad de Buenos Aires, Argentina.

JOAQUÍN DEL REAL LARRAÍN

Abogado Pontificia Universidad Católica de Chile

No se perciben honorarios

AGENCIA DE VALORES SURA S.A.

El Directorio de AGENCIA DE VALORES SURA S.A. se encuentra integrado por cinco miembros, entre los cuales se destacan su Presidente y cuatro directores.

ROBERT JOSEPH ROGGEN

Presidente

Licenciado en Ciencias Económicas, Universidad Católica Leuven, Bélgica.

MBA Universidad de Hasselt, Bélgica.

LORENA CAMPOS TRAVISANY

Periodista, Pontificia Universidad Católica de Chile

MARÍA ANA MATTHIAS CAMPOS

Ingeniero Comercial, P. Universidad Católica de Chile

ANA MARÍA LAMÓNICA ALONSO

Administración de Empresas, Mención Marketing, INACAP Apoquindo, Chile.

Postgrado en Gestión de Negocios, Universidad Adolfo Ibáñez, Chile.

MARÍA VICTORIA ROJAS MATUTE

Ingeniero Comercial Universidad de Chile

No se perciben honorarios

SURA S.A.

El Directorio de SURA S.A. se encuentra integrado por cinco miembros, entre los cuales se destacan su Presidente y Vicepresidente, y tres directores.

LEONEL CASANUEVA MARÍN

Presidente

Ingeniero Civil. Universidad de Concepción, Chile.

Postgrado Analista Sistemas, Universidad Santiago (Planacap), Chile.

ANDRÉS ERRÁZURIZ RUIZ-TAGLE

Vicepresidente

Ingeniero Civil Industrial Universidad de Chile

MBA Pontificia Universidad Católica de Chile

MARÍA MARTA DE AGUIRRE RAMÍREZ

Actuaria Universidad de Buenos Aires, Argentina

MBA Executive, MBA Universidad IAE-Austral de Buenos Aires, Argentina.

EDUARDO VALENCIA SEPÚLVEDA

Ingeniero Civil Industrial Universidad Adolfo Ibáñez

JOAQUÍN DEL REAL LARRAÍN

Abogado Pontificia Universidad Católica de Chile.

No se perciben honorarios.

Las sociedades Administradora General de Fondos SURA S.A., Agencia de Valores SURA S.A. y Seguros de Vida SURA S.A. no tienen Comités de Directores, dado que la Ley de Sociedades Anónimas las libera de ello, atendida su composición accionaria.

Sin perjuicio de lo anterior, y como consecuencia de la creciente normativa sobre supervisión basada en riesgo, las sociedades han ido incorporando algunos comités específicos para cada sociedad, como también otros comités que funcionan en forma transversal para las sociedades de SURA en Chile, como una forma de reforzar su Gobierno Corporativo.

Comité de Riesgo Operacional:

Sesiona mensualmente. Este Comité está a cargo de analizar todos los riesgos inherentes a la operación de las sociedades, incluidos los riesgos reputacionales y de seguridad de la información.

Comité de Auditoría:

Existe por sociedad. Revisa los principales aspectos asociados a las auditorías internas que se realizan.

Comité de Inversiones:

Existe por sociedad. Revisa las principales políticas de inversiones y analiza los mercados.

ELEMENTOS DE GOBIERNO CORPORATIVO

Para AFP CAPITAL

- Mayoría de directores independientes integran el Directorio
- Comités de directores integrados por directores independientes que reportan

al Directorio

- Gerencia de Auditoría interna reporta directamente al Directorio
- El Directorio sesiona mensualmente, en forma efectiva y presencial
- El Directorio toma conocimiento en cada sesión de los temas de Supervisión Basada en Riesgo (SBR) y Conflicto de Interés

Las sociedades Administradora General de Fondos SURA S.A., Agencia de Valores SURA S.A. y Seguros de Vida SURA S.A. presentan los siguientes elementos de Gobierno Corporativo:

- Directorios (individual)
- Comité Ejecutivo (transversal)
- Comité Gerencial (transversal)
- Comité de Líderes (transversal)
- Comité de Riesgo Operacional (transversal)
- Oficial de Cumplimiento (individual)
- Encargado de Prevención de Delitos (individual)

Cabe señalar que los mismos criterios se establecen para la sociedad SURA S.A.

QUEJAS Y RECLAMOS

Existe un mecanismo denominado "Informante Oportuno", que es similar a la Línea Ética, sin embargo, aplica solamente a los funcionarios de la sociedad. Se encuentra implementado como una herramienta para todos los empleados SURA en Chile, incluyendo los de AFP Capital.

Las sociedades SURA S.A., Administradora General de Fondos SURA S.A., Agencia de Valores SURA S.A. y Seguros de Vida SURA S.A., conforme lo dispone el Código de Ética y Conducta de SURA en Chile, tienen distintos sistemas para resolver quejas, reclamos y violaciones a las normas y lineamientos de SURA:

Denuncias internas

- Informante Oportuno, es un canal (público o anónimo), a través del cual los colaboradores pueden efectuar sus denuncias respecto de situaciones que les afecte personalmente, o bien que puedan generar algún impacto en la reputación de las empresas SURA en Chile.
- Casilla electrónica
- Entrevistas personales con ejecutivos del área de Cumplimiento
- Denuncias al Encargado de Cumplimiento Regional, localizado en México.

Denuncias externas

- Área de Atención al Cliente, la cual recibe quejas en forma personal y además responde las quejas que se formulan por escrito
- Entrevistas personales con ejecutivos del área de Cumplimiento y con ejecutivos de la alta administración
- Existe un estricto procedimiento para dar respuesta a los reclamos que se reciben vía reguladores.

Grupos de interés

SURA en Chile cuenta con un mapa de relacionamiento con los principales grupos de interés, mediante el cual se recogen los principales requerimientos, expectativas y aspectos que hayan surgido de su relación con ellos.

En ese marco, en 2012, las empresas de SURA en Chile abordaron sus distintos vínculos con sus públicos de interés, de acuerdo con la siguiente matriz.

GRUPOS DE INTERÉS	INTERESES Y EXPECTATIVAS	RELACIONAMIENTO
Empleados	Seguridad y oportunidades de desarrollo. Formación. Vida en equilibrio. Protección en Vida y Salud. Entorno laboral (espacio físico). Beneficios y renta acorde con el mercado. Plan de Carrera. Sumar esfuerzos para hacer de SURA Chile el mejor lugar para trabajar. Ambiente laboral acorde con los principios y competencias corporativas.	Intranet. Mails. Encuentros mensuales con los directivos. Reuniones trimestrales líderes país. Comités de clima laboral Encuesta Clima laboral. Diálogos de Desempeño. Evaluaciones de Desempeño. Boletines Regionales. Buzón de Compliance. Desayunos con Vicepresidentes. Focus Groups de Cercanía.
Accionistas	Entrega mensual de resultados financieros y del negocio. Revisión de resultados de las operaciones en Chile. Proyectos nuevos y desafíos de la empresa.	Una reunión presencial en Chile al año, con todo el Comité Ejecutivo local.
Clientes	Información clara y oportuna. Información financiera individual cuatrimestral. Conocimiento temas de inversiones y tributario. Reuniones sociales de fidelización. Productos de calidad y rentables. Asesoría. Instancias de Educación financiera a ciertos segmentos.	Ejecutivas de Venta. Ejecutivas de Gestión Cartera. Call Center. Mediciones de satisfacción. Worksite en empresas con convenios corporativos. Página Web. Sucursales. Redes sociales. Focus Group.

GRUPOS DE INTERÉS	INTERESES Y EXPECTATIVAS	RELACIONAMIENTO
Proveedores y Contratistas	Normas de selección de proveedores. Desarrollo y crecimiento conjunto. Cumplimiento de acuerdos pactados. Pago oportuno.	Bases técnicas para la ejecución de los servicios. Eventos de formación. Consultores externos.
Asociaciones Gremiales	Membresías. Análisis de Proyectos de cambios de Ley.	Participación en directorios y mesas de trabajo.
Reguladores	Claridad y transparencia en las políticas de la compañía. Disponibilidad ante consultas y requerimientos.	Reuniones periódicas a través del CEO de Chile y los gerentes generales de los negocios. Procesos de auditorías. FECUs. Hechos esenciales.
Medios de Comunicación	Acontecer noticioso. Acceso a información clara, oportuna y de fácil transmisión a las audiencias.	Conferencias de prensa. Comunicados de prensa. Entrevistas. Reuniones periódicas con el área encargada. Información periódica.
Instituciones Académicas	Concurso nacional de Innovación y Emprendimiento para estudiantes. Oportunidad para aprendizaje interno.	Página Web. Noticias en prensa. Noticias internas. Convenios de capacitación para los empleados.
Instituciones de Beneficencia	Donación. Apoyo y patrocinio. Trabajo con Voluntariado Corporativo.	Proyectos educacionales.

Gestión 2012

Principales logros y proyectos que se desarrollaron en el año

Los principales logros para las empresas de SURA en Chile estuvieron relacionados así:

- Segundo lugar en la encuesta de servicio al cliente organizado por la Superintendencia de Pensiones, alcanzado entre los seis actores del mercado.
- La encuesta propia con clientes muestra una mejora importante en la percepción del servicio prestado.
- Crecimiento de las bases de ingresos (sueldo para negocio mandatorio y AUM para negocio de ahorro voluntario) sobre el nivel de la industria.
- La Superintendencia de Pensiones confirmó la buena evaluación recibida en 2011 en la gestión de riesgo posicionándonos dentro las mejores compañías de la industria.
- Efectiva Campaña del lanzamiento de la marca logrando un alto reconocimiento de la marca SURA, del orden de 45% del mercado y el 89% de los clientes, en la industria de pensiones.

SURA WEALTH MANAGEMENT

- Campaña efectiva del lanzamiento de la marca, con un reconocimiento que sobrepasó las expectativas.
- El relanzamiento exitoso del negocio de rentas vitalicias, después de haber vendido la cartera en 2009, logrando 7% de participación del mercado en vejez.
- Planificación estratégica basada en una oferta de valor por segmentos de clientes para lograr un acercamiento más profundo con cada uno de ellos, a través de una asesoría personalizada y mayor accesibilidad a los servicios ofrecidos.
- Compra de una acción de la Bolsa de Comercio de Santiago de Chile. Ello, allana el camino para el próximo lanzamiento del negocio de corretaje en acciones en el primer semestre de 2013.
- Aprobación de la iniciativa para el negocio de Corredora de Bolsa, permitiendo adquirir la acción de Bolsa de Comercio de Santiago y realizar el lanzamiento de la implementación del negocio hacia fin de año.
- Lanzamiento de nuevos fondos mutuos: Se lanzaron cuatro fondos mutuos de SURA AGF:
 - SURA Emerging Markets.
 - SURA Acciones USA.
 - SURA Renta Corporativa de Largo Plazo.
 - SURA Recursos Naturales.

INDICADORES CLAVES DEL DESEMPEÑO SURA EN CHILE Negocios de AFP y Wealth Management

Indicadores de negocio		Acumulado			
		Dic-12	Dic-11	Var	Var %
Mandatorio					
Base de sueldos (promedio mes)	USD m	1.211	1.088	123	11,3%
Flujo neto en base a sueldos - Acumulado	USD m	-6	19	-24	-131,5%
Market Share en base de sueldos	%	21,1%	21,6%	-0,5%	-2,4%
N° Transferencias Netas - Acumulado	N°	-15.196	5.967	-21.163	-354,7%
N° Afiliados	N°	1.894.934	1.916.747	-21.813	-1,1%
N° Contribuyentes	N°	1.057.156	1.084.151	-26.995	-2,5%
Tasa de Contribución (promedio año)	%	55,8%	53,9%	1,9%	3,5%
Wealth Management					
Activos Administrados - Acumulado	USD m	2.060	1.889	171	9,0%
Ventas RRVV - Acumulado	USD m	99	-	99	
Flujo Neto AUM (Depositos - Fuga)	USD m	85	141	-56	-39,4%

Total Chile		Dic-12	Dic-11	Var	Var %
Resultado Operacional / Ingresos Operacionales	%	52,8%	43,1%	9,7%	22,5%
Resultado Neto/Ingresos Operacionales	%	48,2%	39,8%	8,4%	21,1%
Gastos de administración / Ingresos Operacionales	%	33,6%	37,0%	-3,4%	9,2%

AFP Capital		Dic-12	Dic-11	Var	Var %
Resultado Operacional / Ingresos Operacionales	%	66,3%	57,7%	8,6%	14,9%
Resultado Neto/Ingresos Operacionales	%	60,1%	45,7%	14,4%	31,5%
Gastos de venta / Venta de sueldos	%	11,4%	11,9%	-0,5%	4,2%
Gastos de administración / Ingresos Operacionales	%	28,9%	33,9%	-5,0%	14,7%

Wealth Management		Dic-12	Dic-11	Var	Var %
Resultado Operacional / Ingresos Operacionales	%	-98,1%	-101,9%	3,8%	-3,7%
Resultado Neto/Ingresos Operacionales	%	-96,4%	-44,8%	-51,6%	115,2%
Gastos de venta / Venta en AUM	%	2,1%	2,4%	-0,3%	12,5%
Gastos de administración / Ingresos Operacionales	%	103,2%	83,4%	19,8%	-23,7%

Nota: Información obtenida del informe de gestión sobre la base IFRS, reportado a la región. Talento humano

Talento Humano

Número de empleados por tipo de contrato

AFP CAPITAL

Contrato Indefinido

Marca	Femenino		Masculino		Total
	Nº Empleados	% del total cía	Nº Empleados	% del total cía	
CA	739	61.2%	469	38.8%	1208

Plazo fijo

Marca	Femenino		Masculino		Total
	Nº Empleados	% del total cía	Nº Empleados	% del total cía	
CA	106	62.4%	64	37.6%	170

SURA WEALTH MANAGEMENT

Contrato Indefinido

Marca	Femenino		Masculino		Total
	Nº Empleados	% del total cía	Nº Empleados	% del total cía	
WM	478	63.7%	272	36.2%	750

Contrato a Plazo Fijo

Marca	Femenino		Masculino		Total
	Nº Empleados	% del total cía	Nº Empleados	% del total cía	
WM	54	62%	33	38%	87

Promedio de edad por género

AFP CAPITAL

Marca	Femenino		Masculino		Total	
	Edad	Nº Empleados	Edad	Nº Empleados	Edad	Nº Empleados
CA	39.4	845	40.3	533	39.7	1378

SURA WEALTH MANAGEMENT

Marca	Femenino		Masculino		Total	
	Edad	Nº Empleados	Edad	Nº Empleados	Edad	Nº Empleados
WM	36	532	35	305	36.5	837

Promedio de antigüedad por género

AFP CAPITAL

Marca	Femenino		Masculino		Total	
	Antigüedad	Nº Empleados	Antigüedad	Nº Empleados	Antigüedad	Nº Empleados
CA	4.6	845	4.9	533	4.7	1378

En promedio, la antigüedad en la compañía de los trabajadores de AFP CAPITAL no alcanzan los cinco años, donde los hombres muestran levemente mayor permanencia que las mujeres.

SURA WEALTH MANAGEMENT

Marca	Femenino		Masculino		Total	
	Antigüedad	Nº Empleados	Antigüedad	Nº Empleados	Antigüedad	Nº Empleados
WM	3.6	532	4.1	305	4.2	837

En el negocio de Wealth Management, la antigüedad de los colaboradores en la compañía es del orden de los 4 años, donde los hombres muestran mayor permanencia.

Número de empleos creados en el período del reporte

AFP CAPITAL

Marca	Femenino	Masculino	Total
CA	379	289	668

WEALTH MANAGEMENT

Marca	Femenino	Masculino	Total
WM	244	165	409

Indicadores de rotación y crecimiento

Índice de rotación = Egresos/ Dotación promedio

Rotación

AFP CAPITAL

Marca	Egresos	Dot. Promedio	Índice
CA	373	1,269	29,40%

SURA WEALTH MANAGEMENT

Marca	Egresos	Dot. Promedio	Índice
WM	320	810	39,5%

AFP CAPITAL (M\$)

Marca	Femenino	Masculino	Total	%V/S Ing. Cía.
CA	11,873,454	10,150,131	22,023,585	7.4%

WEALTH MANAGEMENT

Marca	Femenino	Masculino	Total	%V/S Ing. Cía.
WM	8,572,413	6,168,209	14,700,623	4.90%

Se presentan los siguientes datos para los años 2011 y 2012:

AFP CAPITAL

	2011	2012	Variación
Accidentes del Trabajo	33	26	-21.21%
Días perdidos por Accidentes del trabajo	329	448	36.17%
Enfermedades Profesionales	1	2	100.00%
Días perdidos Enfermedades Profesionales	43	69	60.47%

Inversión en formación de los colaboradores, número de colaboradores formados, horas de formación, descripción de principales programas de formación.

AFP CAPITAL

Inversión en formación de los colaboradores

Marca	Inversión (M\$)
CA	256,088

Número de colaboradores formados

Marca	N° Colaboradores
CA	1,383

Horas de formación

Marca	N° horas formación
CA	83,753

SURA WEALTH MANAGEMENT

Inversión en formación de los colaboradores

Marca	Inversión (M\$)
WM	155,549

Número de colaboradores formados

Marca	N° Colaboradores
WM	840

Horas de formación

Marca	N° horas formación
WM	50,872

En Chile, opera además las sociedades SURA Chile (IC) y SURA DATA (ID), las que cuentan con personal que cumplen funciones de servicios compartidos.

Programas de formación

Las Mallas de Formación que desarrollamos se conforman de acuerdo con los siguientes programas:

- Programa de Certificación: Actividades normativas y obligatorias para obtener una certificación específica, que permita realizar las funciones de un cargo.
- Programa Comercial Corporativo: Malla curricular orientada a capacitar en contenidos propios y específicos del negocio SURA, dirigido a los colaboradores en contacto directo con clientes.
- Programa Inducción: Actividades que buscan facilitar la incorporación de los nuevos colaboradores. Consta de 3 etapas: Inducción en el puesto, Inducción e-learning e Inducción presencial.
- Programa Conocimiento del Negocio: Actividades que buscan facilitar el desarrollo de conocimiento sobre estrategia de negocio, productos, etc.
- Programa Conocimiento Específico: Actividades que buscan facilitar el desarrollo de conocimiento relacionado con funciones específicas de cada área (ejemplo: CFA en Inversiones/IFRS en Contabilidad/Share Point en IT).
- Programa Habilidades Técnico/Funcionales: Actividades que buscan facilitar el desarrollo de habilidades técnicas como Excel, Access, etc., y/o funcionales como Servicio, Asesoría, Negociación, Dirección de Proyectos, etc.
- Programa Inglés: Cursos de idioma inglés enfocados a las personas que ocupan cargos, donde sus funciones contienen tareas tales como: administrar normativas, contacto con clientes, proveedor u organismos fiscalizadores, etc.
- Programas de Liderazgo: Actividades que buscan facilitar el desarrollo de habilidades y conocimientos asociados al rol del Líder SURA (gestión de personas, dirección y control de procesos, logro de objetivos, etc.).
- Programas Corporativos: Actividades que corresponden al desarrollo de conocimientos corporativos de carácter obligatorio, que permiten alinear ciertas temáticas en todas las áreas.

INFORMACIÓN SINDICAL

AFP CAPITAL

La única compañía en Chile que posee organizaciones sindicales es AFP CAPITAL.

Hoy contamos con cuatro organizaciones sindicales de base; el origen de estas entidades tiene su principio en las múltiples fusiones que nuestra empresa forjó durante el desarrollo de su vida.

Así, dos provienen de AFP Bansander y los otros dos de AFP Santa María. De este modo, no existen organizaciones nacidas bajo la administración SURA.

En cada sindicato, contamos con la siguiente composición:

1. Sindicato Nacional Santa María, 164 trabajadores afiliados.
2. Sindicato Lyon ex Santa María, 58 trabajadores afiliados.
3. Sindicato Nacional Ex Bansander, 38 trabajadores afiliados.
4. Sindicato Metropolitano Ex Bansander, 10 trabajadores afiliados.

Cabe destacar que ninguno de los 270 trabajadores que integra el sindicato es administrativo.

En 2012 correspondían dos negociaciones colectivas que tienen como objeto arribar a contratos colectivos con los Sindicatos Nacional y Metropolitanos Ex Bansander, las fechas fijadas para ello eran Marzo y Junio, respectivamente.

De esa forma, en ambas fechas se presentaron sendas cartas por parte de ambas directivas sindicales que tienden a proteger sus beneficios logrados bajo el alero de Bansander. Lo anterior motiva el incentivo a acogerse al artículo 369 del Código del Trabajo, que se viene aplicando sucesivamente desde 2005 en ambos casos, logrando mantener con esta institución legal los efectos de los contratos celebrados en esas épocas y por ende sus bondades.

Ante lo anterior, cabe indicar que no existió negociación colectiva en 2012 que llevara a Contrato Colectivo o Convenio Colectivo.

SURA WEALTH MANAGEMENT

No posee sindicatos.

Comunidad

Las empresas SURA en Chile cuentan con un trabajo transversal en cuanto a su relacionamiento con la comunidad en la gestión y ejecución de sus planes de desarrollo social. En ese contexto, se cuenta con directrices comunes, emanadas de los principios de Responsabilidad Corporativa de GRUPO SURA.

De esta forma, en el país, los lineamientos estratégicos buscan desarrollar acciones concretas en el ámbito de la educación, apoyo a la comunidad, medio ambiente, arte y cultura.

Monto Invertido en programas de desarrollo comunitario

Durante 2012, las empresas SURA en Chile concretaron aportes a la comunidad por un monto de \$422.306.590, aproximadamente USD 893,392

Estos fondos fueron entregados a distintas organizaciones que trabajan en proyectos para el desarrollo de las comunidades y de la sociedad chilena.

Se destaca la alianza de SURA con Fundación Súmate, entidad con la que se desarrolla el programa "Más Oportunidades", orientado a niños y jóvenes en riesgo social que -por distintas razones- dejaron de asistir a clases y retoman la escolaridad. En este contexto, once trabajadores de SURA han realizado voluntariado como tutores académicos, aportando una hora a la semana para revisar contenidos junto a jóvenes y niños becados por la fundación.

Además, SURA, Súmate y Happy Hearts Fund trabajan desde hace un par de años en la construcción de una escuela en la ciudad de Lota, Región del Bío Bío. Esta obra está enmarcada en todo un trabajo para que niños y adolescentes que abandonaron su formación, retomem sus estudios. La Escuela Nuevo Futuro, de 543m² construidos, acogerá durante 2013 a cerca de cincuenta niños con riesgo social. Ello, permitirá contribuir de forma directa a la reinserción en la zona, que presenta particulares condiciones de vulnerabilidad social y económica.

En total, en 2012, 247 trabajadores de SURA en Chile fueron voluntarios aportantes para contribuir a la construcción de esta escuela en Lota.

"Será más espaciosa, habrá más alumnos para que sigan aprendiendo y superándose; y eso va a ser bueno para Lota".

Rodrigo Vega, estudiante de Súmate

Paralelo a estas iniciativas, durante el año se realizan una serie de actividades masivas, en las cuales los voluntarios de SURA en Chile, invitan y acompañan a los niños de la fundación a conocer y aprender sobre la cultura y el arte.

Por medio de estas actividades, el voluntariado SURA refuerza su compromiso con los niños y jóvenes que acoge Fundación Súmate, con el objetivo de favorecer su inclusión social a través del sistema educativo, promoviendo así directamente la reinserción escolar.

Horas Voluntariado Corporativo Empresas SURA en Chile (2012)

Personas	Horas	Total	Observaciones
4	3	12	
6	3	18	
2	12	24	1 hora semanal durante 12 semanas
10	9	90	6 sesiones de 1 hora cada una
2	9	18	6 sesiones de 1 hora cada una
		162	

Apoyo al emprendimiento

Otra de las grandes iniciativas de SURA en apoyo de la innovación y el emprendimiento fue JUMP Chile 2012, el primer concurso de innovación y emprendimiento para jóvenes de universidades chilenas de todo el país, organizado por SURA Chile y la Pontificia Universidad Católica de Chile, en alianza con El Mercurio.

La instancia contó con cuatro categorías: Aplicaciones y Móviles, Productos y Servicios, Emprendimiento Social y Ecológicos-Verde. Superó las expectativas de los organizadores, tras alcanzar la recepción de un total de mil proyectos y la participación de cuatro mil estudiantes de distintas casas de estudios de todo el país. En la premiación, otros once proyectos también fueron reconocidos.

Fondos concursables para trabajadores SURA

El Concurso de Fondos Solidarios es una instancia que SURA ha realizado durante 2 años consecutivos y mediante la cual se invita a todos los colaboradores de SURA a nivel nacional, a que participen con sus proyectos de ayuda a la comunidad, en donde los 3 mejores, pueden ganar un premio de \$2 millones de pesos, aproximadamente USD 4,000 para implementarlo.

En esta iniciativa, los colaboradores se relacionan activamente con la comunidad y sus necesidades. Deben contar con el apoyo de una fundación enmarcada en las áreas de educación o medio ambiente.

Compromiso ambiental

658.000 kg de residuos generados por operación, correspondientes a residuos sólidos no peligrosos. Método de eliminación tradicional a través de recolección municipal. Los residuos no son separados (salvo el papel) y enviados a vertedero municipal.

Agua

Consumo total: 96.457 M³.

Fuentes de agua hídricas.

Agua Reciclada o reutilizada por la empresa: (0%)

Iniciativas implementadas:

- Reducción de tiempos de evacuación de agua en inodoros.
- Reducción de tiempos de evacuación de agua en lavamanos.
- Constante búsqueda de fugas y posibles problemas.

Energía

Consumo total: 7.802.750 kWh.

Iniciativas implementadas:

- Baja de consumo en horas punta (apagado de equipamiento de alto consumo).
- Mejoras en factor de potencia.
- Encendido parcelado de equipos de A/C para reducir consumo.
- Encendido controlado de iluminación.
- Reducción en consumos de ascensores.

Ahorros logrados (25%) en consumos medidos desde 2008 (estudio efectuado en 2011).

A fines de 2012, SURA en Chile inició una campaña de Responsabilidad Corporativa para colaboradores que busca precisamente la sensibilización de ellos ante temas como el cuidado de los recursos



El Departamento de Servicio de Infraestructura, de la Subgerencia de Plataformas tecnológicas, es la encargada de administrar los equipos computacionales de escritorio; sus repuestos, accesorios y los servicios asociados. Tanto de la obtención y asignación (compra), gestión de inventario (bodega) como de su mantenimiento. Este último se realiza a través de proveedores especializados, quienes, por tanto, tienen la mayor participación en el desecho o reciclaje de los residuos electrónicos de informática.

Los residuos los clasificamos de la siguiente forma:

Residuos de Mantenimiento:

- Son aquellas piezas, partes o accesorios, que son reemplazados por falla u obsolescencia.
- Estos residuos, en términos generales, son retirados y manipulados por las empresas que entregan el Servicio de mantenimiento a los equipos informáticos de la compañía.

Residuos de Consumibles

- Son aquellos insumos consumibles en un plazo estimado y que deben ser reemplazados cuando se agotan.
- En esta categoría pertenecen, especialmente, las tintas (tóner) y baterías. Los residuos de mantenimiento, son retirados y manipulados por las empresas que entregan los Servicios de Mantenimiento.

Residuos Informáticos por obsolescencia

- Computadores, monitores, impresoras, que son retirados por obsolescencia tecnológica.
- Estos equipos son vendidos a proveedores o entregados como donación.

Reconocimientos

AFP CAPITAL

La compañía fue premiada como la "Mejor AFP del mercado" por el medio económico europeo "World Finance", lo que confirma la solidez en su propuesta de asesoría personalizada y de acercamiento constante a los clientes.

Segundo lugar en la encuesta de Servicio al Cliente, ICSA, efectuada por la Superintendencia de Pensiones.

Además, Fund Pro distinguió a AFP Capital, entidad que recibió por segundo año, el premio al Mejor Desempeño en la Administración del Multifondo E, por la gestión por un período de 36 meses terminados el 30 de junio 2012.

SURA WEALTH MANAGEMENT

Fund Pro distinguió a las mejores Administradoras de Fondos Mutuos, donde SURA destacó por el desempeño de sus fondos SURA Selección, Acciones MILA y SURA Renta Bonos Chile. Además, SURA fue reconocida como la Mejor Administradora de Fondos Mutuos en la categoría APV.

SURA MÉXICO

www.suramexico.com

MENSAJE DE CEO

Durante 2012 en SURA México continuamos trabajando para convertirnos en una empresa líder en el mercado en soluciones para el retiro, protección e inversión. Seguimos fortaleciendo nuestros negocios de AFORE, Pensiones, Wealth Management e Investment Management y trabajamos en el crecimiento de la empresa a través de nuevas alternativas de negocio.

Entre los logros destacados del negocio está la mayor generación de sinergias entre las distintas unidades de negocio, la ejecución del cambio de marca y de lanzamiento de la marca SURA en el país y varios proyectos tecnológicos de alta relevancia. Por otro lado, en julio de 2012, nos adherimos al Pacto Global de las Naciones Unidas y de esta forma, nuestra empresa asume el compromiso de apoyar los 10 principios referentes a derechos humanos, normas laborales, medio ambiente y lucha contra la corrupción.

Nuestras proyecciones del negocio asumen una evolución favorable partiendo de que México como país goza de una estabilidad macroeconómica importante. En el negocio de ahorro mandatorio nuestras proyecciones consideran crecimientos moderados típicos de un negocio maduro en una industria, cuyas comisiones van a la baja todos los años. En los negocios ligados al ahorro voluntario, como son los aportes voluntarios de la AFORE y los fondos de inversión para individuos, estimamos tasas de crecimiento agresivas, dado que ambos están en una etapa inicial de desarrollo.

Consideramos que las sinergias entre todos nuestros negocios será una fuente fundamental de crecimiento sostenible y eficiente para los próximos años.

Xavier De Uriarte
CEO SURA MÉXICO

La Compañía

La marca SURA en México incluye la gestión de negocios de AFORE, Pensiones, Wealth Management e Investment Management, representado por las siguientes entidades:

- Afore SURA S.A. de C.V.
- Pensiones SURA S.A. de C.V.
- SURA Investment Management México, Sociedad Operadora de Sociedades de Inversión S.A. de C.V.
- SURA Art Corporation S.A. de C.V.
- Asesores SURA S.A. de C.V.
- Inverconsa S.A. de C.V.
- AFORE: Administradora de fondos de ahorro para el retiro que ofrece los siguientes productos: Ahorro mandatorio, aportaciones voluntarias y complementarias.
- PENSIONES: Administradora de cuentas de pensión, que en su portafolio ofrece productos en los ramos de riesgos de trabajo e invalidez, vida, retiro, cesantía y vejez.
- WEALTH MANAGEMENT: Esta línea de negocios ofrece a personas los siguientes productos: Fondos mutuos, fondos de inversión y planes integrales de retiro.
- INVESTMENT MANAGEMENT: Esta línea de negocios institucionales, ofrece los siguientes productos: Planes de pensiones, cajas y fondos de ahorro y fondos de inversión.

Principales cifras

Activos bajo manejo	USD 23.8 bn
Clientes	6.1 millones
Participación de mercado	13.6% (# 3) Pensiones Mandatorias
Ingresos operacionales	USD 298.9 mm
EBITDA	USD 141.9 mm
Empleados	3,247
Proveedores	Más de 650

En SURA México, los negocios se encuentran organizados bajo el siguiente esquema de Gobierno Corporativo:

- Consejos de Administración
- Comités Regulatorios
- Comités Internos
- Grupos de Trabajo

Cada uno de estos órganos cuenta con su propio estatuto que describe su objeto, miembros, información tratada en el comité, periodos de sesiones, líneas de comunicación, procedimientos de votación, entre otros aspectos relevantes para su buen funcionamiento.

Principales aspectos relacionados con el Gobierno Corporativo de la Sociedad

Las Administradoras de Fondos para el Retiro (AFORE) así como las Sociedades de Inversión Especializadas en Fondos para el Retiro (SIEFORES), son entidades financieras reguladas por la Secretaría de Hacienda y Crédito Público, el Banco de México y la Comisión Nacional del Sistema de Ahorro para el Retiro, en el respectivo ámbito de su competencia.

De manera adicional a los Órganos exigidos por la autoridad, la Sociedad ha establecido otros Comités, relacionados con diversas áreas del negocio, Administración y Vigilancia de la misma, con la finalidad de hacer más eficiente el funcionamiento de la Sociedad, así como construir un Gobierno Corporativo sólido basado en las sanas prácticas corporativas.

Estructura de la Administración

La administración de la Sociedad está conferida a un Consejo de Administración que tiene como finalidad dirigir y administrar los negocios de la Sociedad, procurando en todo momento que sus decisiones y acuerdos protejan los intereses de los accionistas, así como de los trabajadores que hayan elegido a la Sociedad, como administradora de sus recursos de ahorro para el retiro. Además debe asegurarse que dichas decisiones y acuerdos se apeguen tanto a la normatividad interna como la normatividad externa, así como a las sanas prácticas corporativas.

- Por disposición de la legislación, los miembros del Consejo de Administración de la AFORE que administra a las SIEFORES, deben ser los mismos que integren el Consejo de Administración de estas últimas.
- Los Consejeros son nombrados, reelectos y removidos por resolución de la Asamblea General de Accionistas de la Sociedad que se tome por mayoría de votos de los presentes, con el conocimiento y, en su caso, aprobación de la Comisión.
- Los nombramientos de Consejeros Independientes que aprueba la Asamblea de Accionistas, deben sujetarse a la condición suspensiva de la aprobación del Comité Consultivo y de Vigilancia de la Comisión Nacional del Sistema de Ahorro.

El Consejo de Administración de la AFORE, aprueba y/o toma nota, según sea el caso, trimestralmente, cuando menos, de los siguientes informes:

- Del Director General sobre la marcha de los negocios de la Sociedad.
- Del Contralor Normativo de la Sociedad.
- Del Comité de Riesgo Operativo de la Sociedad.
- Del Funcionario de Control de Calidad de los Procesos de Registro y Traspaso de la Sociedad.
- Del Auditor Interno de SURA México.
- Asimismo, toma nota y/o aprueba, según sea el caso, la integración de la estructura orgánica y órganos regulatorios de la Sociedad.

El Consejo de Administración de SIEFORES aprueba y/o toma nota, según sea el caso, trimestralmente, cuando menos, de los siguientes informes:

1. Del Comité de Inversión de la Sociedad.
2. Del Comité de Riesgo Financiero de la Sociedad.

Ambos Consejos, a su vez, rinden un Informe Anual a la Asamblea de Accionistas de la Sociedad.

ASESORES SURA

Principales aspectos relacionados con el gobierno corporativo de la Sociedad

Las Sociedades Anónimas de Capital Variable, que es el régimen societario de Asesores SURA, S.A. de C.V., son sociedades reguladas por el Código de Comercio y la Ley General de Sociedades Mercantiles, principalmente, los cuales establecen y norman su organización y funcionamiento. Por lo que respecta a su

administración y vigilancia, la Ley establece que la primera debe confiarse a un Administrador Único o a un Consejo de Administración, mientras que la segunda debe confiarse a uno o varios Comisarios.

La Sociedad, por estatutos, cuenta con un Consejo de Administración y un Comisario.

Estructura de la Administración

La administración de la Sociedad está conferida a un Consejo de Administración integrado por un número impar de miembros que tiene como finalidad dirigir y administrar los negocios de la Sociedad, procurando en todo momento que sus decisiones y acuerdos protejan los intereses de los accionistas y se apeguen a la normatividad interna, externa y a las sanas prácticas corporativas.

SURA INVESTMENT MANAGEMENT

Principales aspectos relacionados con el gobierno corporativo de la Sociedad

Las Sociedades Operadoras de Sociedades de Inversión, así como las Sociedades de Inversión, que es el régimen legal al que se encuentran sujetas SURA Investment Management México, S.A de C.V., Sociedad Operadora de Sociedades de Inversión, y las Sociedades a las cuales les presta sus servicios de administración, respectivamente, son entidades financieras reguladas por la Secretaría de Hacienda y Crédito Público, el Banco de México y la Comisión Nacional Bancaria y de Valores, en el respectivo ámbito de su competencia.

La Comisión, es la encargada de supervisar y establecer mediante la emisión de disposiciones de carácter general la forma en que las Sociedades Operadoras de Sociedades de Inversión, así como las Sociedades de Inversión, deben organizar su operación y funcionamiento. La regulación aplicable al régimen especial al que se encuentran sujetos la Operadora y los Fondos, comprende la Ley de Sociedades de Inversión, la Ley del Mercado de Valores y las disposiciones de carácter general, emitidas por la Comisión que, como ya se mencionó, establecen y norman tanto su organización, como su operación.

La legislación especial, por lo que respecta a la administración y vigilancia de la Operadora y los Fondos, establece que éstas deben contar, para su adecuado funcionamiento, con una serie de Órganos de administración, control, supervisión y consultivos. Dichos Órganos son:

Operadoras:

- Consejo de Administración.
- Comité de Comunicación y Control.

Fondos:

- Consejo de Administración.

De manera, adicional a los Órganos exigidos por la normatividad, la Sociedad ha establecido diversos Comités y Sub-comités relacionados con diversas áreas del negocio, administración y vigilancia de la misma, con la finalidad de hacer más eficiente el funcionamiento de la Sociedad, así como construir un Gobierno Corporativo sólido basado en las sanas prácticas corporativas.

INVERCONSA

Principales aspectos relacionados con el Gobierno Corporativo de la Sociedad

Las Sociedades Anónimas de Capital Variable, que es el régimen societario de Inverconsa, S.A. de C.V., son sociedades reguladas por el Código de Comercio y la Ley

General de Sociedades Mercantiles, principalmente, los cuales establecen y norman su organización y funcionamiento. Por lo que respecta a su administración y vigilancia, la Ley establece que la primera debe confiarse a un Administrador Único o a un Consejo de Administración, mientras que la segunda debe confiarse a uno o varios Comisarios. La Sociedad, por estatutos, cuenta con un Administrador Único.

Esta Sociedad entrará en fase de liquidación próximamente.

SURA ART CORPORATION

Principales aspectos relacionados con el Gobierno Corporativo de la Sociedad

Las Sociedades Anónimas de Capital Variable, que es el régimen societario de SURA Art Corporation, S.A. de C.V., son sociedades reguladas por el Código de Comercio y la Ley General de Sociedades Mercantiles, principalmente, los cuales establecen y norman su organización y funcionamiento. Con respecto a su administración y vigilancia, la Ley establece que la primera debe confiarse a un Administrador Único o a un Consejo de Administración, mientras que la segunda debe confiarse a uno o varios Comisarios. La Sociedad, por estatutos, cuenta con un Consejo de Administración y un Comisario.

Consejo de Administración

AFORE SURA

El Consejo de Administración de AFORE SURA y todas las SIEFORES que administra se integra por cinco Consejeros Ejecutivos Propietarios, así como por cuatro Consejeros Independientes Propietarios, de conformidad con lo dispuesto por el artículo 49 de la Ley de los Sistemas de Ahorro para el Retiro. Además el Consejo de Administración cuenta con un Secretario no miembro.

Integrantes

ANDRÉS BERNAL CORREA, Colombia

Presidente del Consejo

Administrador de Negocios, Universidad EAFIT.

Master in Business Administration – MBA, Babson College.

Estudios de extensión, Harvard Business School.

Vicepresidente Financiero y Desarrollo Estratégico de SURA Asset Management.

GONZALO ALBERTO PÉREZ ROJAS, Colombia

Consejero Ejecutivo Propietario

Abogado, Universidad de Medellín.

Especialización en Seguros Swiss Re (Zurich).

Presidente de Suramericana S.A.

FERNANDO OJALVO PRIETO, Colombia

Consejero Ejecutivo Propietario

Abogado, Universidad de Medellín.

Especialista en Derecho Laboral, Universidad Pontificia Bolivariana.

Programa de Alta Dirección de Empresas, PADE – INALDE.

Programa de Presidentes de Empresa, Universidad de los Andes.

Vicepresidente Administrativo y Secretario General, GRUPO SURA.

LUIS ARMANDO KURI HENAINE, México

Consejero Ejecutivo Propietario

Licenciado en Contaduría y MBA, Universidad de Texas.

Maestría en Administración, Tecnológico de Monterrey.

Director Ejecutivo de Finanzas, SURA México.

PEDRO PESQUEIRA VILLEGAS, México
Consejero Ejecutivo Propietario
Licenciado en Derecho, Universidad Nacional Autónoma de México.
Estudios en la Escuela de Leyes de la Universidad de Nueva York.
Vicepresidencia Jurídica y de Cumplimiento Latinoamérica, SURA Asset Management.

ISAAC MARIO KATZ BURSTIN, México
Consejero Independiente Propietario
Licenciado en Economía, Instituto Tecnológico Autónomo de México.
Maestría y estudios de doctorado en Economía, Universidad de Chicago.
30 años de experiencia profesional en el sector financiero público y privado.

JORGE EDUARDO ALONSO OLIVARES, México
Consejero Independiente Propietario
Licenciado en Administración de empresas, Instituto Tecnológico de Estudios Superiores de Monterrey.
25 años de experiencia profesional en el sector financiero público y privado.

GUILLERMO PRIETO TREVIÑO, México
Consejero Independiente Propietario
Licenciado en Economía, Instituto Tecnológico Autónomo de México.
Maestría en Administración Pública, Escuela de Gobierno John F. Kennedy – Universidad de Harvard.
30 años de experiencia profesional en el sector financiero público y privado.

GUILLERMO GÜÉMEZ GARCÍA, México
Consejero Independiente Propietario
Ingeniero Civil, Universidad Nacional Autónoma de México.
Maestría en Ciencias por la Universidad de Stanford.
39 años de experiencia profesional en el sector financiero público y privado.

VIVIANA ALVARADO BALDERAS, México
Secretario del Consejo, no miembro

Los honorarios corresponden a USD 2,800 aproximadamente

ASESORES SURA

El Consejo de Administración de la Sociedad se integra por 3 Consejeros Propietarios. Además el Consejo de Administración cuenta con un Secretario no miembro.

Integrantes

XAVIER MARÍA DE URIARTE BERRÓN, México
Presidente del Consejo
Contador Público, Instituto Tecnológico Autónomo de México.
Maestría en Administración de Empresas, Universidad de Durham, Reino Unido.
Director General de Afore SURA, S.A. de C.V.

LUIS ARMANDO KURI HENAINE, México
Consejero Propietario
Licenciado en Contaduría y MBA, Universidad de Texas.
Maestría en Administración, Tecnológico de Monterrey.
Director Ejecutivo de Finanzas, SURA México.

Rodrigo Miguel Ángel García González, México
Consejero Propietario
Contador Público, Universidad Anáhuac.
Subdirector de Planeación Fiscal, SURA México.

VIVIANA ALVARADO BALDERAS, México
Secretario del Consejo

No perciben honorarios

SURA INVESTMENT MANAGEMENT

El Consejo de Administración de la Operadora y de los Fondos se integra por tres Consejeros Relacionados Propietarios y sus respectivos suplentes, así como por dos Consejeros Independientes Propietarios y sus respectivos suplentes. Además cuentan con un Secretario y Prosecretario los cuales no son miembros del Consejo

Integrantes

CARLOS ESTEBAN RIVERA DE LA MORA, México
Presidente del Consejo
Economista, Instituto Tecnológico Autónomo de México.
Maestría en Administración y Chartered Financial Analyst.
Director de Inversiones, SURA Investment Management México.

MARÍA LOURDES ARANA NAVARRO, México
Consejero Relacionado Propietario, Principal
Ingeniero Industrial y Maestría en Ingeniería Mecánica, Universidad Carnegie Mellon.
Maestría en Economía y Administración de Empresas, Escuela de Negocios IESE Universidad de Navarra.
Directora General, Wealth Management SURA.

LUIS ARMANDO KURI HENAINE, México
Consejero Relacionado Propietario, Principal
Licenciado en Contaduría y MBA, Universidad de Texas.
Maestría en Administración, Tecnológico de Monterrey.
Director Ejecutivo de Finanzas, SURA México.

MIGUEL GALLARDO GUERRA, México
Consejero Independiente Propietario, Principal
Licenciado en Derecho, Universidad Iberoamericana.
Maestría en Derecho, New York University School of Law.
15 años de experiencia en Derecho Financiero, bancario, bursátil y prevención de lavado de dinero.
Socio en Bello, Gallardo, Bonequi y García, S.C.

JULIA BASILIO RODRÍGUEZ, México
Consejero Independiente Propietario, Principal
Licenciada en Derecho, Universidad Iberoamericana.
10 años de experiencia en el área de derecho fiscal.

MARÍA DEL CARMEN TREJO OLVERA, México
Consejero Relacionado Propietario, Suplente
Licenciada en Contaduría, Escuela Bancaria y Comercial.

Certificación de la Comisión Nacional del Sistema de Ahorro para el Retiro.
20 años de experiencia en el sector financiero.

JORGE MARIO DÍAZ TERÁN ORTEGÓN, México
Consejero Relacionado Propietario, Suplente
Ingeniero en Sistemas y Maestría en Administración de Empresas.
12 años de experiencia en el sector financiero.

OLGA EUGENIA RUIZ CHAPA, México
Consejero Relacionado Propietario, Suplente
Licenciada en Derecho, Universidad Anáhuac.
23 años de experiencia profesional en el sector financiero.

ROBERTO GARCÍA PANTOJA, México
Consejero Independiente Propietario, Suplente
Licenciado en Derecho, Universidad Iberoamericana.
Maestría en Derecho, University of Connecticut School of Law.
19 años de experiencia en las áreas derecho financiero y bancario, fusiones y adquisiciones, mercado de valores y capitales.
Socio en Bello, Gallardo, Bonequi y García, S.C.

Francisco Castellanos Guzmán, México
Consejero Independiente Propietario, Suplente
Abogado, Escuela Libre de Derecho.
Doctorado en Derecho, Universidad Panamericana.
Experiencia en asesoría y consultoría en áreas mercantiles.
Corredor Público número 20 del Distrito Federal.

VIVIANA ALVARADO BALDERAS, México
Secretario del Consejo

Los honorarios corresponden a USD 1,300 aproximadamente

INVERCONSA

La administración de la Sociedad está conferida a un Administrador Único, quien dirige y administra los negocios de la Sociedad, procurando en todo momento que sus decisiones y acuerdos protejan los intereses de los accionistas y se apeguen a la normatividad interna, externa y a las sanas prácticas corporativas.

Integrantes

LUIS ARMANDO KURI HENAINE, México
Administrador único
Licenciado en Contaduría y MBA, Universidad de Texas.
Maestría en Administración, Tecnológico de Monterrey.
Director Ejecutivo de Finanzas, SURA México.

SURA ART CORPORATION

La administración de la Sociedad está conferida a un Consejo de Administración que tiene como finalidad dirigir y administrar los negocios de la Sociedad, procurando en todo momento que sus decisiones y acuerdos protejan los intereses de los accionistas, además deberá asegurarse que dichas decisiones y acuerdos se apeguen tanto a la normatividad interna como la normatividad externa, así como a las sanas prácticas corporativas.

Integrantes

FERNANDO OJALVO PRIETO, Colombia
Presidente del Consejo
Abogado, Universidad de Medellín.
Especialista en Derecho Laboral, Universidad Pontificia Bolivariana.
Programa de Alta Dirección de Empresas, PADE – INALDE.
Programa de Presidentes de Empresa, Universidad de los Andes.
Vicepresidente Administrativo y Secretario General, GRUPO SURA

ANDRÉS BERNAL CORREA, Colombia
Consejero Propietario
Administrador de Negocios, Universidad EAFIT.
Master in Business Administration – MBA, Babson College.
Estudios de extensión, Harvard Business School.
Vicepresidente Financiero y Desarrollo Estratégico de SURA Asset Management.

PEDRO PESQUEIRA VILLEGAS, México
Secretario, Consejero Propietario
Licenciado en Derecho, Universidad Nacional Autónoma de México.
Estudios en la Escuela de Leyes de la Universidad de Nueva York.
Vicepresidencia Jurídica y de Cumplimiento de SURA Asset Management.

CONSEJEROS SUPLENTES

Lina Marcela Roldán Palacio, Colombia
Lina María López González, Colombia
Viviana Alvarado Balderas, México

No perciben honorarios

Comités

El Consejo de Administración para el desempeño de sus funciones de administración y vigilancia cuenta con diversos Comités y Subcomités consultivos y/o operacionales, tanto regulatorios como no regulatorios:

Comités Regulatorios que reportan directamente al Consejo de Administración de AFORE:

- Comité de Comunicación y Control

Comités Regulatorios que reportan directamente al Consejo de Administración de SIEFORES:

- Comité de Inversiones
- Comité de Riesgos Financieros

Comités No Regulatorios

- Comité Ejecutivo
- Comité de Negocios
- Comité de Nuevas Iniciativas de Negocio
- Comité de Administración de Riesgo Operativo (CARO)
- Comité de Gestión de Activos y Pasivos (ALCO)
- Comité de Finanzas y Operaciones
 - Sub-comité de Sinergias y Retención
 - Sub-comité de Manejo de Crisis
 - Sub-comité de Cumplimiento
 - Sub-comité de Riesgo Tecnológico

- Sub-comité de Contingencias Financieras
- Sub-Comité de Six Sigma

Número de reuniones del Consejo de Administración
El Consejo de Administración sesionó 4 veces durante el año.
Comité Directivo -Estructura directiva y organizacional-



Elementos de Gobierno Corporativo

Código de Conducta

Tiene cobertura para los consejeros, directivos y colaboradores de todas las empresas de SURA México y establece los lineamientos, políticas y mecanismos de control a los que deben sujetarse en las operaciones de valores que realicen, con el fin de identificar y evitar cualquier conflicto de interés, así como la utilización indebida de información privilegiada y/o confidencial a la que tengan acceso, en virtud de sus cargos.

Control Interno

Marco de Control

El marco de control de SURA para la Administración del Control Interno proporciona los fundamentos y una infraestructura común para la entrega, mantenimiento y gobierno de la administración de riesgos. Este marco de control se encuentra alineado con la metodología propuesta por COSO y el estándar mínimo ISO 31000, la cual es ampliamente comprendida y aceptada por la comunidad de riesgos internacionales y de auditoría.

Auditorías Internas

Es responsabilidad de la Unidad de Auditoría Corporativa, cuya actividad es independiente y objetiva, de aseguramiento y consultoría, diseñada para agregar valor y mejorar las operaciones de una entidad.

Para el 2012, el alcance de las auditorías cubrió la evaluación del diseño y efectividad de los controles que mitigan los riesgos inherentes calificados como altos y medios, así como el cumplimiento de las normas y procedimientos internos y de la normatividad emitida por los diferentes órganos reguladores.

Adicionalmente, se realizaron evaluaciones a aspectos relacionados con la confidencialidad y reserva de la información, así como la administración de los conflictos de interés.

El Plan de auditoría estuvo conformado por 12 auditorías, de las cuales 6 fueron con enfoque a procesos de negocio, 3 de Cumplimiento y 3 de TI. Se ejecutaron procedimientos de auditoría para cubrir los siguientes temas:

- Proceso Atención a clientes México
- Modelo de Servicios Compartidos
- Retención de Clientes
- Reclutamiento y Capacitación de las Fuerzas de Ventas
- Evaluación del Sistema de Administración de Clientes (CRM)
- Revisión a la seguridad de las bases de datos de clientes
- Gastos de Mercadotecnia y Publicidad
- Circular Única Financiera
- Almacenamiento de Información "Data Storage"
- Seguridad Sitio Web "SURA Tu Número"
- Prevención de Lavado de Dinero

Quejas y reclamos

SURA en México cuenta con una línea ética y la política correspondiente denominada "Informante Oportuno", mecanismo para resolver quejas, reclamos y violaciones a las normas y lineamientos de la Compañía de carácter interno, tal y como se hace constar en el Código de Conducta de SURA Asset Management y entidades afiliadas vigente.

De acuerdo con lo anterior, se cuenta con un área de Investigaciones responsable de dar seguimiento a las denuncias reportadas con base en la política "Informante Oportuno". Esta área pertenece al área de Cumplimiento, responsable de la aplicación y seguimiento de la política mencionada.

Gestión de Riesgos

Riesgos Operativos

Para la administración de los riesgos operativos se consideran los siguientes componentes:

- Asignación de objetivos
- Identificación de eventos
- Evaluación de riesgos
- Respuesta a riesgos
- Actividades de control
- Información y comunicación
- Monitoreo de riesgos

Riesgos no Financieros

Tiene como objetivo proveer un entendimiento global de los riesgos no financieros de la Compañía, respecto a los principales riesgos, incidentes y planes de acción requeridos. Es emitido por la Dirección de Riesgo Operativo, trimestralmente. De esta manera, el Comité de Administración de Riesgo Operativo (CARO) se mantiene informado y pueda realizar un monitoreo oportuno y tomar las acciones necesarias para la gestión del nivel de riesgo.

Dicho Reporte presenta el nivel de riesgo de las siguientes 10 áreas de riesgos no financieros:

- Riesgos de control: riesgo de pérdidas debido al incumplimiento de políticas o estándares del negocio.
- Riesgos de actividades no autorizadas: riesgo de pérdidas causadas por actividades o aprobaciones realizadas por los empleados sin la respectiva autorización o por suplantación de autoridad.
- Riesgos de procesamiento: riesgo de pérdidas causadas por un error humano no intencional durante el desarrollo de los procesos.
- Riesgos de prácticas laborales: riesgo de pérdidas causadas por actos inconsecuentes con los empleados, incumplimiento de contratos, condiciones de salud y estabilidad laboral, incumplimientos en los pagos o por cualquier evento de discriminación.
- Riesgos de seguridad física y personal: riesgo de amenazas criminales y medioambientales que puedan poner en peligro la seguridad del personal de la compañía, del lugar de trabajo y de los activos de la organización.
- Riesgos de tecnología de la información: riesgo de pérdidas debido a data equivocada o fallas en la seguridad de sistemas de información.
- Riesgos de continuidad del negocio: riesgo de pérdidas debido a eventos externos (naturales o causados por el hombre) que pueden ocasionar situaciones de amenaza a la seguridad de las personas que laboran en la compañía o la continuidad de las operaciones.
- Riesgos de cumplimiento: riesgo de pérdida de imagen e integridad de la compañía, pérdida de reputación, daños legales o sanciones regulatorias, pérdidas financieras como resultado de una falla en el cumplimiento de las leyes, regulación y estándares.
- Riesgos de fraudes internos: riesgo de pérdidas debido a actos intencionados de fraude, malversación de propiedad o evasión de la ley, donde por lo menos una de las partes involucradas labore en la organización.
- Riesgos de fraudes externos: riesgo en pérdidas debido a actos intencionados de fraude, malversación de propiedad o evasión de la ley, por un ente externo.

De igual forma, se emite mensualmente un reporte de seguimiento y gestión de riesgos a los activos de Tecnología de Información, llamado Forecast to Yellow (FTY), el cual debe su nombre a la acción de mitigar riesgos críticos y altos representados en color rojo a niveles más confiables. Entre los activos informáticos que se monitorean, están incluidos los canales identificados como

Internet, sitio web, redes sociales y aquella información que reside en medios electrónicos. En este sentido, no se tiene identificado algún evento y/o incidente relevante en materia de manejo de información.

Grupos de interés

Las empresas de SURA en México, mantiene un estrecho contacto con entidades reguladoras y del gremio financiero, con el fin de responder oportunamente con los compromisos, establecer relaciones de confianza en el largo plazo y de incidencia en las dinámicas de actuación. Estas entidades son:

- Comisión Nacional del Sistema de Ahorro para el Retiro (CONSAR).
- Comisión Nacional Bancaria y de Valores (CNBV).
- Comisión Nacional de Seguros y Fianzas (CNSF).
- Comisión Nacional para la Protección y Defensa de los Usuarios de Servicios Financieros (CONDUSEF).
- Asociación Mexicana de Administradoras de Fondos para el Retiro A.C. (AMAFORE).
- Asociación Mexicana de Instituciones de Seguros (AMIS).
- Asociación Mexicana de Intermediarios Bursátiles (AMIB).

Con los clientes se sostiene un diálogo continuo a través de diferentes medios de contacto virtual y presencial y por medio de los diferentes medios de comunicación. De igual manera se tienen establecidos mecanismos de comunicación con los colaboradores, con el fin de mantener formado e informado al público interno.

Gestión 2012

Desempeño económico

En 2012, las empresas de SURA en México lograron utilidades operativas normalizadas por USD 128.7 millones, 21% más que en 2011 y 16% superior a las proyecciones del año.

Este resultado fue producto de un crecimiento mayor al planeado en los activos administrados en el negocio mandatorio, que se vieron beneficiados por resultados extraordinarios en la gestión de Inversiones, mismos que compensaron neteos negativos en los flujos de entradas (traspasos 'in') y salidas (traspasos 'out') del negocio. En paralelo, tuvimos crecimientos muy significativos en los activos administrados de ambos negocios de ahorro voluntario: fondos de inversión para personas físicas y aportaciones voluntarias.

Los activos del negocio de AFORE ascendieron a USD 20,214 millones, lo que implicó un crecimiento del 22.2% con respecto al 2011. Por su parte, Wealth Management reportó activos por USD 118 millones, lo que significó un incremento de 91.4% respecto al resultado obtenido en 2011.

La administración de activos por parte del negocio Investment Management alcanzó un monto de USD 2,760 millones, equivalente a un crecimiento de 1.5% frente a 2011. Finalmente, el negocio de Pensiones reportó activos por USD 444 millones, es decir, aumentaron en 5% respecto al monto registrado en 2011.

Principales indicadores de mercado

Afiliados por negocio

*No son clientes únicos, pueden tener 2 o más productos

- AFORE SURA: 6.2 millones de clientes, lo que representó un crecimiento del 20% más que en 2011, derivado de la asignación de nuevas cuentas.
- WEALTH MANAGEMENT / INVERSIONES: 3,684 clientes, lo que representó un 82.7% con respecto al 2011.
- INVESTMENT MANAGEMENT: 321 clientes institucionales, lo que representó una disminución del 1.83% con respecto al 2011.
- PENSIONES: 7,833 clientes lo que representó una disminución de 1.30% respecto al 2011.

Talento humano

Colaboradores por tipo de empleo, por contrato y por género

Género	Temporalidad	Tipo	AFORE SURA	%	Asesores SURA	%	SURA Investment Management	%	Total general
FEMENINO	Definitivo	Comercial	918	28%	0	0%	16	0%	934
		Administrativos	409	13%	28	1%	30	1%	467
	Total Definitivo		1327	41%	28	1%	46	1%	1401
	EVENTUAL	Comercial	353	11%	0	0%	34	1%	387
		Administrativos	2	0%	0	0%	0	0%	2
Total Eventual		355	11%	0	0%	34	1%	389	
MASCULINO	Definitivo	Comercial	685	21%	0	0%	20	1%	705
		Administrativos	248	8%	38	1%	62	2%	348
	Total Definitivo		933	29%	38	1%	82	3%	1053
	EVENTUAL	Comercial	357	11%	0	0%	47	1%	404
		Total Eventual		357	11%	0	0%	47	1%
TOTAL GENERAL			2972	92%	66	2%	209	6%	3247

Colaboradores por género y tipo de contrato

Temporalidad	Hombres	Mujeres	Total
Definitivo	1053	1401	2454
Eventual	404	389	793
TOTAL	1457	1790	3247

Promedio o estadísticas de edad de los empleados, por género y antigüedad

Género	Promedio de Edad	Promedio de Antigüedad
Masculino	38	2,7
Femenino	37	3,1
Total general	38	2,9

Resultados de medición interna de satisfacción laboral

En el año 2012, se realizó la medición de la satisfacción laboral por medio de la Encuesta de Clima validada y aplicada por la empresa Great Place to Work (GPTW). Obtuvimos un porcentaje de satisfacción laboral del 79%, este porcentaje se encuentra 5% por encima del promedio obtenido por el mercado general y el mercado financiero.

Programas de salud ocupacional y bienestar

Durante este año, se realizaron procesos de formación en protección civil, y consultas nutricionales, salud dental, visual y ósea, programa anti-estrés para fomentar el equilibrio vida laboral y familiar.

Número de lesiones, enfermedades laborales, días perdidos y ausentismo, número de víctimas fatales por género

Incidente	Mujeres		Hombres		Total	
	2011	2012	2011	2012	2011	2012
Accidente Trabajo	63	62	18	18	81	80
Accidente Trayecto	26	17	5	4	31	21
Enfermedad General	215	224	93	89	308	313
Maternidad	64	59			64	59
Casos no concluidos		7		3	0	10
TOTAL DE CASOS	368	369	116	114	484	483

Formación de colaboradores

9,876 colaboradores participaron en los programas de formación, y las compañías invirtieron USD 1.22 millones.

Los principales programas de formación fueron relacionados con certificación normativa, venta consultiva, actualización y formación de asesores, direccionamiento comercial, y otros talleres, seminarios, conferencias, cursos, diplomados en temas específicos de interés para los negocios y las áreas de apoyo.

Asociación sindical

En México se tiene celebrado Contratos Colectivos con 2 sindicatos:

- Sindicato Nacional de trabajadores de Instituciones Financieras, Bancarias organizaciones y actividades auxiliares de crédito, empleados de oficinas, similares.
- Sindicato de empleados, agentes vendedores, propagandistas, repartidores y cobradores de oficinas particulares, industria, comercio y similares de la República Mexicana.

Comunidad

Programas de desarrollo social

Durante el 2012, SURA México, asignó un presupuesto total por USD 755,836 en los programas dirigidos al desarrollo social. Esta inversión permitió ejecutar diferentes acciones concentradas en los siguientes programas: Escuelas Auto Sustentables, Educación Financiera, Educación para el cuidado del medio ambiente, Programa de Voluntariado, difusión de la cultura y el arte.

Voluntariado Corporativo

893 empleados aportaron 2,554 horas de trabajo voluntario en los diferentes programas. (Actividades de reforestación, SURA School, Educación financiera, Programa de Escuelas Auto Sustentables, charlas de medio ambiente, campañas de donación y Día del Voluntario).

Compromiso ambiental

Actualmente en las empresas de SURA en México no se cuenta con una política ambiental ni con un sistema de gestión ambiental, sin embargo existen varias iniciativas que se han venido realizando como prácticas internas de concientización, algunas de estas son:

- Campañas para el ahorro en la energía eléctrica apagando luces cuando no se necesiten, separación de residuos.
- Charlas de sensibilización a colaboradores en separación y ahorro de energía.
- Actividades de reforestación
- Boletín interno de sensibilización.
- Campaña de separación de residuos.

En cifras

Reciclaje:	12.997, 65 kg
-Papel	10,451.40 kg
-PET	571.30 kg
-Cartón	1,787.80 kg
-Aluminio	59.15 kg
-Pilas	128 kg

Consumo de energía: 2, 338,001 kWh

Este consumo es el que directamente SURA México paga a la Compañía Federal de Electricidad (CFE) quien es la entidad del Gobierno que proporciona este servicio.

Consumo de agua: 2, 567 m³

Inversión en gestión ambiental: USD 136.991

Reconocimientos

Por séptimo año consecutivo, recibimos el distintivo "Empresa Socialmente Responsable" que otorga el Centro Mexicano para la Filantropía (CEMEFI).

Asimismo, FundPro Performance reconoció a SURA México como la operadora de Fondos #1 en deuda de mediano y largo plazo durante el 2011 y sus fondos de inversión fueron premiados en 7 categorías por su excelente desempeño.

SURA PERÚ

www.integra.com.pe

MENSAJE DE CEO

La Compañía

El año 2012 fue un año de cambios en Perú, resultado de la promulgación de la Ley de la Reforma del Sistema Privado de Pensiones, cuya reglamentación comenzó a darse a partir de agosto, de la cual surgió el ingreso de una nueva AFP al mercado. Asimismo, se creó un sistema mixto de cobro de comisiones por administración de fondos, en la que el afiliado tendrá la opción de elegir entre una modalidad, entre una comisión sobre la base del sueldo o una por fondo administrado. Por último, uno de los cambios más importantes producto de la reforma es la obligatoriedad de cotización para los trabajadores independientes menores de 40 años, con lo cual se espera aumentar la cobertura previsional del país.

En este contexto, los fondos de pensiones tuvieron resultados positivos, recuperándose así de los resultados del año anterior.

En cuanto a las políticas de cumplimiento y control de riesgos, hemos continuado su ejecución, obteniendo buenos resultados, especialmente en la cuantificación, administración y mitigación de los riesgos a los que se encuentra expuesta la Compañía a través de procesos confiables y seguros.

Finalmente, siguiendo con nuestro compromiso de mejorar el buen gobierno corporativo de nuestra organización, no solamente hemos ratificado nuestra permanencia dentro del rating del Índice de Buen Gobierno Corporativo de la Bolsa de Valores de Lima – BVL por el período 2012-2013, sino que además hemos sido distinguidos por dicha Institución con el Premio a la Mayor Mejora Anual de Buen Gobierno Corporativo 2012.

Nuestras empresas

AFP INTEGRAL S.A.
Fondos SURA SAF S.A.C.
Pensiones SURA Perú S.A.
Wealth Management SURA S.A.
Asset Management SURA S.A.C
International SURA Perú S.A.
Servicios SURA S.A.C

Seguros SURA S.A.

Hipotecaria SURA Empresa Administradora Hipotecaria EAH S.A.

Principales cifras

Activos bajo manejo	USD 11.7 bn
Clientes	1.4 millones
Participación de mercado	29.9% (# 2)
Ingresos operacionales	USD 142.9 mm
EBITDA	USD 66.2 mm
Empleados	1,168
Proveedores	Más de 250

Gobierno Corporativo

Principales aspectos

Conscientes de que el buen gobierno corporativo de la Compañía contribuye significativamente a mejorar nuestra gestión y desempeño, hemos continuado con la implementación de buenas prácticas en nuestra organización, con el fin de asegurar el éxito y sostenibilidad de la empresa dentro del mercado.

- Implementación de información en la página web de la Compañía: con el fin de facilitar el acceso a información veraz y confiable a nuestros grupos de interés, hemos introducido información específica al buen Gobierno Corporativo, tal como la identificación de nuestros accionistas, la conformación de nuestro directorio, políticas de buen gobierno que rigen a la Compañía, entre otros.
- Introducción de los criterios generales que el directorio deberá tomar en cuenta para la de contratación a asesores y/o auditores externos.
- Formalización del cargo de Secretario de Directorio.
- Mejoras al procedimiento de convocatoria y representación de accionistas en la Junta(s) de Accionistas.
- Creación del Procedimiento de Denuncia por el incumplimiento de las pautas establecidas en el Manual de Buen Gobierno Corporativo.
- A fin de cumplir con el compromiso asumido ante la Mesa Redonda de Buen Gobierno Corporativo de la OCDE celebrado en noviembre de 2011, hemos introducido mejoras y cambios en la política de votación por poder de la Compañía: se incluyeron requisitos y un formato específico para la delegación de poderes a nuestros representantes, criterios alineados al buen Gobierno Corporativo que deben ser considerados para las votaciones y la obligación para cada representante de entregar un informe de participación.

De esta manera, AFP INTEGRAL continúa con el firme propósito no sólo de mejorar el nivel de su Gobierno Corporativo sino de convertirse en una de las empresas líderes en este rubro, para lo cual el Área de Legal y Cumplimiento continuará con la implementación y desarrollo de las medidas y acciones necesarias que conlleven al cumplimiento de dicho objetivo.

JUNTA DIRECTIVA

AFP INTEGRAL S.A.

El Directorio de la Sociedad consta de nueve (9) miembros, durante el año 2012 estuvo conformado por las siguientes personas.

Integrantes:

MARÍA JESÚS HUME HURTADO, Perú.
Presidenta de Directorio
Ingeniería Civil y Economía en la Pontificia Universidad Católica del Perú.
Postgrado en la Universidad de Piura, y IESE/University of Michigan.

JUAN CARLOS CUGLIEVAN BALAREZO, Perú.

Director

MBA en el Instituto de Empresa de Madrid.

CARIDAD DE LA PUENTE WIESE, Perú.

Directora

Empresaria.

MARILÚ WIESE MOREYRA, Perú.

Directora

Administradora de Empresas.

ROBERTO DAÑINO ZAPATA, Perú.

Director hasta diciembre de 2012

Abogado, Pontificia Universidad Católica del Perú.

Postgrado en la Escuela de Derecho de Harvard.

ANDRÉS BERNAL CORREA, Colombia.

Director

Administrador de Negocios, Universidad EAFIT.

Master in Business Administration – MBA, Babson College.

Vicepresidente Financiero y Desarrollo Estratégico de SURA Asset Management.

RODRIGO VELÁSQUEZ URIBE, Perú.

Director

Ingeniero Mecánico, Universidad Pontificia Bolivariana.

JUAN FERNANDO URIBE NAVARRO, Colombia

Director

Administrador de Negocios, Universidad EAFIT.

Programa de Alta Dirección Empresarial, INALDE Business School.

CEO's Management de Kellogg School of Management.

Vicepresidente Financiero SURAMERICANA S.A.

IGNACIO CALLE CUARTAS, Colombia

Director

Ingeniero de Producción, Universidad EAFIT.

Master en Management, Universidad Pontificia Bolivariana.

Master en Economía y Finanzas de State University of New York.

Vicepresidente Financiero y de Inversiones de GRUPO SURA.

Honorarios del Directorio

Los honorarios son los siguientes:

Presidente devenga USD 7,500 por sesión.

Directores devengan USD 5,000 por sesión.

Reuniones realizadas

Durante el año 2012 el Directorio se reunió en siete (7) sesiones.

Comités Directivos

Actualmente la sociedad cuenta con un Comité de Auditoría, conformado por tres directores que no realizan actividades de gestión en la sociedad:

Miembros	Inicio	Término	Cargo
María Jesús Hume Hurtado	29/01/2009	Vigente	Miembro Presidente
Caridad de la Puente Wiese	18/03/2009	Vigente	Miembro
Juan Fernando Uribe	20/03/2012	Vigente	Miembro

Directivos

Jorge Ramos Raygada, Gerente General

Alberto García Haaker, Gerente Central de Recursos Humanos

Christian Stockholm Barrios, Gerente Central de Finanzas

Aldo Ferrini Cassinelli, Gerente Central de Inversiones

César Chang Milla, Gerente Central de Operaciones y Sistemas

Marcel Bernard Fort Hurtado, Gerente Central Comercial

Daphne Zagal Otiniano, Gerente de Legal y Cumplimiento

Ignacio Arróspide Fernández, Gerente de Inversiones Renta Variable

Roberto Melzi Ríos, Gerente de Inversiones Renta Fija

Ofelia Rodríguez Larraín, Gerente de Relaciones Institucionales

Vanessa Zelaya, Gerente de Auditoría

Óscar Valdivia Aguilar, Gerente de Contabilidad

Jaime Ladines Arrieta, Gerente de Finanzas

Oswaldo Vargas, Gerente de Ventas

María Victoria Hoefken, Gerente de Clientes Preferentes

Quejas y reclamos

Actualmente, la empresa cuenta con dos mecanismos de denuncia, ambos de carácter confidencial y reservado:

- Procedimiento de Informante Oportuno: Aplicable a todos los colaboradores de la Compañía que detecten algún comportamiento no ético, quienes deben reportar dicha circunstancia a las personas autorizadas (Gerencia General/ Oficiales de Reporte/Titulares de áreas involucradas/Recursos Humanos/ Unidad de Auditoría Corporativa/Gerencia Legal & de Cumplimiento.
- Procedimiento de Denuncia: Aplicable a todos los colaboradores de la Compañía que detecten algún comportamiento o situación que contravenga los lineamientos establecidos en el Manual de Gobierno Corporativo, en cuyo caso deberán reportarlo mediante la casilla electrónica gobiernocorporativo@integra.com.pe

De acuerdo con lo establecido en nuestro Reglamento Interno de Trabajo, en el capítulo de Normas de Fomento y Mantenimiento de la armonía entre la Empresa y los Trabajadores, la Empresa considera que el diálogo es el mejor medio para resolver las diferencias o discrepancias que pudieran presentarse en

las relaciones laborales. Esto se lleva a cabo a través de la Política de puertas abiertas existente en todos los niveles jerárquicos, que permite una comunicación abierta, clara y transparente no solo con los jefes directos, sino también, con el Comité Ejecutivo de la compañía.

Asimismo, a través de la campaña "Recursos Humanos contigo", se ha logrado mantener un canal directo de comunicación con los colaboradores, quienes acuden libremente a conversar y exponer situaciones que requieren atención y evaluación, las mismas que son atendidas con la celeridad que el caso lo amerita; y además, una vez al mes, se realizan visitas periódicas a las sucursales (en Lima) y se programan viajes a provincias en busca de un mayor acercamiento con los colaboradores.

Siguiendo esta línea, la fuerza de ventas cuenta con un mecanismo denominado "Conversa con Marcel" (Marcel Fort - Gerente Central Comercial), a través de una casilla de correo electrónico que les permite libremente comunicarse a nivel nacional y que durante el año 2012 ha recibido 15 e-mails que fueron respondidos inmediatamente.

Grupos de interés

Accionistas

La Compañía reconoce de manera especial la importancia del acceso a la información clara y transparente para todos los accionistas con el fin de mejorar el control de la gestión de la Compañía, brindando así la posibilidad de adoptar medidas que eventualmente les puedan corresponder para la protección de sus derechos.

Directorio

El Directorio es el órgano fundamental, a través del cual pueden materializarse muchas de las políticas y medidas - implementadas y por implementar - referidas al buen Gobierno Corporativo, en dicha medida su papel es primordial así como la responsabilidad que implica tener a cargo no sólo la administración de la Compañía sino el hecho de tomar decisiones respecto de medidas a implementar, como el respeto a los Principios de Buen Gobierno Corporativo como a supervisar su cumplimiento.

Colaboradores

Además del estricto cumplimiento de las normas laborales vigentes respecto de la administración del personal, la Compañía procura mejorar la capacidad y nivel de competitividad de sus colaboradores a través de constantes programas de capacitación y desarrollo a fin de lograr que, según sus necesidades, cada uno de ellos maneje todas las herramientas que les permitan realizar sus actividades de forma más eficiente.

Clientes Externos (Afiliados)

Todos los afiliados, sin distinción alguna, pueden solicitar información relacionada con una situación de incertidumbre, desconocimiento o duda tanto por los servicios brindados como por cualquier otro motivo.

Proveedores

La Compañía mantiene una sólida política de evaluación a quienes solicitan formar parte de nuestra red de proveedores, a fin de determinar la idoneidad de las empresas que proveen bienes y/o servicios externos con el fin de detectar y minimizar algún tipo de riesgo de fraude o actividades ilícitas que puedan afectar la seguridad de la empresa así como su reputación.

Gobierno
Entidades reguladoras y de fiscalización de las actividades de la Compañía, municipalidades provinciales y gobiernos regionales, Ministerio de Educación, Ministerio del Ambiente, entre otros.

Comunidad
Son todas aquellas que se encuentran definidas por número objetivo (clientes habitantes en dicha localidad) y por su ubicación geográfica aledaña a nuestras operaciones /sedes y oficinas a nivel nacional.

Medio Ambiente
Es el entorno y biodiversidad en el que la organización y sus colaboradores interactúan y desarrollan sus operaciones y labores diarias. En aras de la sostenibilidad AFP INTEGRA promueve la preservación del medio ambiente.

ONGs - Sociedad Civil - Empresa Privada
Organizaciones con una visión socialmente responsable que en alianza trabajan con la empresa en el desarrollo de sus proyectos a favor de la comunidad y el medio ambiente.

Gestión 2012

Desempeño económico

Con respecto a los resultados financieros, el 2012 cerró el año con una utilidad 25% mayor a la del año pasado, básicamente impulsada por la AFP, siendo los factores más relevantes:

El crecimiento de los ingresos de 13%, explicada por el aumento de la masa salarial de nuestros afiliados y las nuevas afiliaciones.
Los gastos operacionales totales mantuvieron el mismo nivel que el 2011.
Un retorno del encaje legal de 11% en el año (vs un -9% del año anterior).

En cuanto a la participación de mercado, INTEGRA registró al cierre del 2012 el 29.87% de los Fondos administrados por el Sistema, ocupando el segundo lugar en este aspecto.

PENSIONES

Al cierre del año 2012, el número de pensionados llegó a 36,478 afiliados, cifra que se ha incrementado en un 10% respecto al cierre del año anterior.

Talento humano

Tipo de empleo	Empresa	Género	Total	%	
Comité Ejecutivo	AFP Integra SA	F	1	14%	
		M	6	80%	
	AFP Integra Total		7	100%	
	Fondos SURA	M	1	100%	
		Fondos SURA Total		1	100%
Comité Ejecutivo Total				8	1%
Gerente / Sub Gerente	AFP Integra SA	F	11	55%	
		M	9	45%	
	AFP Integra Total		20	100%	
	Fondos SURA	M	3	100%	
		Fondos SURA Total		3	100%
Gerente / Sub Gerente Total				23	4%
Jefe / Coordinador / Supervisor	AFP Integra SA	F	9	60%	
		M	6	40%	
	AFP Integra Total		15	100%	
	Fondos SURA	F	1	100%	
		Fondos SURA Total		1	100%
Jefe / Coordinador / Supervisor Total				16	3%
Profesionales (Ejecutivos, Ejecutivos Senior)	AFP Integra	F	57	56%	
		M	45	44%	
	AFP Integra Total		102	100%	
	Fondos SURA	F	10	67%	
		M	5	33%	
Fondos SURA Total		15	100%		
Profesionales Total				117	20%
Administrativo (Asistentes, Auxiliares, Conserjes)	AFP Integra	F	116	56%	
		M	90	44%	
	AFP Integra Total		206	100%	
	Fondos SURA	F	15	83%	
		M	5	17%	
Fondos SURA Total		18	100%		
Administrativos Total				224	38%
Gerente / Sub Gerente de Venta	AFP Integra SA	F	1	20%	
		M	4	80%	
	AFP Integra Total		5	100%	
Gerente / Sub Gerente de Venta Total				5	1%
Jefes / Supervisores de Venta	AFP Integra	F	12	52%	
		M	11	48%	
	AFP Integra Total		23	100%	
	Fondos SURA	F	1	50%	
		M	1	50%	
Fondos SURA Total		2	100%		
Jefes / Supervisores de Venta Total				25	4%
Agentes de Venta	AFP Integra	F	110	68%	
		M	51	32%	
	AFP Integra Total		161	100%	
	Fondos SURA	F	4	57%	
		M	3	43%	
Fondos SURA Total		7	100%		
Agentes de Venta Total				168	29%
Total				586	100%

Total SURA Perú - Por género

Género	N° colaboradores	Porcentaje %
Femenino	348	59%
Masculino	238	41%
Total	586	100%

% Rotación SURA Perú	ene-12	feb-12	mar-12	abr-12	may-12	jun-12	jul-12	ago-12	sep-12	oct-12	nov-12	dic-12
Personal Administrativo	0.92%	0.61%	0.92%	1.53%	1.81%	0.29%	2.08%	0.89%	0.58%	0.87%	1.16%	0.58%
Personal Ventas	0.31%	2.19%	1.57%	3.48%	1.12%	0.00%	0.93%	1.23%	2.83%	1.27%	28.40%	2.09%

Promedio rotación mensual y anual SURA Perú

Mes	ene-12	feb-12	mar-12	abr-12	may-12	jun-12	jul-12	ago-12	sep-12	oct-12	nov-12	dic-12	Prom. 2012: 2.40%
% Rotación	0.61%	1.40%	1.24%	2.51%	1.46%	0.15%	1.50%	1.06%	1.70%	1.07%	14.78%	1.33%	

Colaboradores por modalidad de contrato y género

Tipo de Contrato	Empresa	Género	Total	%
A plazo fijo	AFP Integra	F	40	69%
		M	18	31%
	AFP Integra Total		58	
	Fondos SURA	F	5	71%
		M	2	29%
Fondos SURA Total		7		
SURA Perú		F	45	69%
		M	20	31%
SURA Perú Total			65	
A plazo fijo Total			65	11%
Permanente	AFP Integra	F	283	59%
		M	198	41%
	AFP Integra Total		481	
	Fondos SURA	F	26	65%
		M	14	35%
Fondos SURA Total		40		
SURA Perú		F	309	59%
		M	212	41%
SURA Perú Total			521	
Permanente Total			521	89%
Total SURA Perú			586	100%

Inversión en formación de los colaboradores durante el año 2012:

AFP INTEGRAL: USD 401,822

Fondos SURA: USD 38,064

Total SURA Perú: USD 439,886

Formación:

728 personas (673 de Integra y 55 de Fondos SURA)

Horas de formación:

31,787 horas (Integra 30,874 horas y Fondos SURA 913)

Descripción de principales programas de formación:

Programa de Inducción: Programa diseñado para los nuevos colaboradores de la Compañía, con el fin de brindarles la información necesaria referente al negocio y nuestra cultura organizacional (historia, giro del negocio, beneficios, competencias, sensibilización del servicio, etc.).

Escuela de Habilidades Generales: Actividades dirigidas a todos los colaboradores de la Compañía en desarrollo de habilidades y manejo de herramientas requeridas para optimizar su labor (Ej. Excel, gestión del tiempo, etc.).

Escuela de Habilidades Gerenciales: Dirigido a los líderes de equipo con el fin de brindarles herramientas para desarrollar sus habilidades de liderazgo.

Mallas para SSCC, Ventas, Back Office: Se le brinda al colaborador las herramientas y conocimientos necesarios en temas específicos que son necesarios para el buen desempeño de sus funciones, de acuerdo al área donde trabaja (normativa, mercado de capitales, técnicas de servicio, temas tributarios, laborales etc.).

Comunidad

A través de nuestra alianza con la Fundación Happy Hearts, hemos logrado la construcción de la séptima institución educativa "Divino Niño Jesús" beneficiando así a más de 460 niños. Al quinto año del programa Emprendiendo, se ha beneficiado a más de 60,000 niños educándolos en la cultura del ahorro y en el conocimiento de sus derechos y responsabilidades. Además, continuando con el programa "INTÉGRATE", hemos aportado a la mejora de la calidad de vida de nuestros pensionistas de Lima y Arequipa por sexto y segundo año consecutivo respectivamente, contribuyendo a la revalorización del rol del adulto mayor en la sociedad.

Además en el mes de junio se lanzó el portal, "Mi Primer Trabajo" el cual busca establecer un vínculo cercano y de largo plazo con los jóvenes desde el inicio de su ciclo de vida laboral; ayudándolos así a aumentar su nivel de empleabilidad mediante consejos y herramientas interactivas desarrolladas en alianza estratégica con DBM, empresa experta en Outplacement, Coaching Ejecutivo y Desarrollo de Talento. Más de 50,000 visitas recibieron el portal "Mi Primer Trabajo" en los primeros 6 meses desde su lanzamiento.

AFP INTEGRAL mantiene como líneas de inversión en sus comunidades, como primer pilar el apoyo a la educación (niñez) y Emprendimiento, seguido del apoyo al adulto mayor, y comunidades en estado vulnerable o de pobreza/escasez.

• Escuelas Sostenibles

Por quinto año consecutivo, AFP INTEGRAL y la fundación Happy Hearts reafirmando su compromiso en la educación de los niños del Perú replican el programa Escuelas Sostenibles en las zonas afectadas por desastres naturales y extrema pobreza; mediante el cual realizan la mejora de infraestructura escolar, capacitación en valores, implementación y capacitación en centros de cómputo y bibliotecas, así como la creación de un negocio que permita la sostenibilidad de la escuela.

Durante el 2012, inauguramos nuestra séptima escuela: la I.E. Divino Niño Jesús, esta cuenta con 11 aulas de inicial y primaria, sala de cómputo, cerco perimétrico, losa deportiva entre otros; beneficiando cerca de 500 niños de Pueblo Nuevo, en Chincha.

• Emprendiendo

Emprendiendo es un programa de educación social y financiera, mediante el cual buscamos empoderar a los niños como "agentes de cambio" que impacten positivamente en su propia vida y su entorno; a través de la enseñanza y práctica de sus "derechos y deberes", y el desarrollo de la "cultura de ahorro".

Este año como parte de la mejora continua, se incorporó al programa la campaña "Cero Bullying, Más Valores" que benefició a los 10, 868 estudiantes de 1º, 2º y 3º de secundaria. Y durante el programa se desarrollaron 13 emprendimientos sociales a favor de los Derechos del Niño en su comunidad y 22 campañas de prevención del bullying en su entorno escolar; 82% ahorraron y realizaron 784 iniciativas financieras elaborando sus planes de negocios respectivos.

Este programa se ejecuta desde el 2008, en convenio con la Dirección Regional de Educación de Lima Metropolitana y en alianza con las ONG Visión Solidaria y Aflatoun.

• Intégrate

Con el fin de mejorar la calidad de vida y revalorizar el rol de sus pensionados, por sexto año consecutivo, AFP INTEGRAL continuó con las actividades de su programa "Intégrate" en Lima y Arequipa; llevando a cabo actividades de capacitación, recreación e integración, como fueron: Seminario de Negocios, charlas educativas, despistajes de salud; cineclubs; talleres de teatro y baile, presentaciones del Elenco de Teatro a beneficio de poblaciones vulnerables, así como la integración de nuestros pensionados en las actividades de voluntariado de AFP INTEGRAL. Durante el 2012, participaron 2,200 pensionistas y familiares en nuestras actividades.

*** Voluntariado Corporativo "Integrándonos"**

Promovemos el desarrollo de nuestras comunidades, a través de nuestro programa anual de voluntariado corporativo "Integrándonos". Gracias al compromiso de nuestros colaboradores, durante el 2012, se realizaron 18 iniciativas de voluntariado en los rubros de educación, salud y medio ambiente, logrando ejecutar 15,781 horas de trabajo voluntario y beneficiar a 40,536 personas.

Cabe resaltar que para el desarrollo de este programa contamos con 37 colaboradores líderes a nivel nacional que conforman el Comité

Integrándonos, quienes día a día promueven la Responsabilidad Corporativa al interior de la compañía.

Compromiso ambiental

Realizamos la medición de nuestra "Huella de Carbono" y llevamos a cabo la neutralización del total de las emisiones mediante la adquisición de bonos de carbono del proyecto de Reforestación-Bosque de Pinos Sociedad Agrícola de Interés Social (SAIS), en Cajamarca. De esta manera, seguimos siendo la primera AFP verde de Perú.

Durante el 2012, realizamos diversas iniciativas de promoción de la preservación del ambiente como fueron:

- **Concurso "Reciclando para tu comunidad":**

A través de este concurso y gracias a lo recaudado por la venta del material reciclado, recolectado durante el año por nuestros colaboradores, buscamos promover la práctica del reciclaje a nivel nacional, lo que nos permite el desarrollo de un proyecto ambiental a favor de una comunidad. En la campaña de reciclaje participan empresas como: Fondos SURA, InCasa (Hoy "Hipotecaria SURA"), INVITA Seguros de Vida y Pensiones (Hoy "Seguros SURA") y Red Energía del Perú, logrando recolectar 19,004 kilos de material reciclable.

Este año se ejecutó el proyecto ganador "Chiclayo, te quiero verde", que promueve la importancia del cuidado del medio ambiente y preservación de las áreas verdes, en el cual participaron 14,000 estudiantes, como líderes ambientales en su comunidad, desarrollando charlas de educación ambiental, campañas de reciclaje y de sensibilización en sus comunidades.

Esta iniciativa se realizó con el apoyo del Municipio de Chiclayo y la Cooperación Suiza en el Perú.

- **Semana Verde**

Promoviendo las buenas prácticas ambientales en nuestros grupos de interés realizamos la campaña "Semana Verde", durante la cual todos los colaboradores AFP INTEGRRA a nivel nacional participaron de diversas iniciativas bajo la temática ambiental bajo el lema "¡Somos Verdes, de Verdad!", entre ellas: "Recicla", reciclando 24 botellas PET canjeando bolsos hechos con éstas; "Ponte Verde", viviendo el espíritu ambiental nos vestimos de verde; y "Acción Verde", realizando 16 actividades ambientales a favor de nuestras comunidades a nivel nacional, como fueron: arborización, limpieza de playas, educación ambiental, creación de biohuertos y caminatas; etc.

- **Estado de Cuenta Virtual**

Como parte de nuestro compromiso ambiental, promovemos la reducción del uso del papel a través de nuestros "Boletines de Responsabilidad Corporativa" invitando a nuestros afiliados a la recepción de su Estado de Cuenta en modalidad virtual.

- Además, del apoyo a campañas como la "Hora del Planeta", charlas en Universidades, participación en el Simposio de RSE de Peru2021 con la temática ambiental, entre otros.

Reconocimientos

Premio a la Mayor Mejora Anual de Buen Gobierno Corporativo 2012 otorgado por la Bolsa de Valores de Lima (BVL) y el Reconocimiento dentro del Índice de Buen Gobierno Corporativo 2012 por BVL.

"Distintivo Empresa Socialmente Responsable" otorgado por Perú 2012 y por el Centro Mexicano para la Filantropía -CEMEFI.

Elegidos como la AFP preferida por los ejecutivos por la XII Anual de Ejecutivos de la Cámara de Comercio de Lima y reconocidos como la AFP con mejor reputación empresarial ocupando el puesto 14 en el ranking general, según encuentra del estudio Monitor Empresarial de Reputación Corporativa-MERCO.

AFP INTEGRRA obtuvo el Advanced Level del Pacto Mundial de las Naciones Unidas, durante 2012.

SURA URUGUAY

www.afapsura.com.uy

Mensaje de CEO

La compañía ha mantenido su estrategia empresarial logrando la creación de una nueva línea de negocio, una compañía de ahorro voluntario, Administración de Fondos de Inversión Sociedad Anónima, con la cual se espera un crecimiento de un 18% en los próximos 5 años (CAGR).

De esta forma, esperamos seguir contribuyendo al país y a la comunidad ofreciendo todo nuestro respaldo para garantizar buenos desempeños y un futuro digno.

La Compañía

AFAP SURA obtuvo en el 2012 el primer lugar en el ranking de rentabilidad. Actualmente, somos líderes tanto en el ranking de Rentabilidad Bruta Anual como en el ranking de la Rentabilidad Bruta de los últimos 5 años (datos al 31/12/12. Fuente: Banco Central de Uruguay).

Este resultado es producto de regirnos bajo nuestro marco de seguridad a la hora de administrar el dinero de nuestros afiliados, donde siempre estamos pensando en mejores desempeños y en un mejor bienestar, encontrando un equilibrio entre rentabilidad y riesgo óptimo.

Nos encontramos adheridos al Pacto Global desde noviembre de 2012.

La compañía obtuvo ingresos operacionales por USD 23.8 millones, lo que representa un 26% de los ingresos de la industria.

En comparación con el resto de las administradoras, AFAP SURA se ubicó por encima del promedio en la rentabilidad de los últimos 5 años y por encima del promedio desde el inicio del sistema, única de las AFAP en esa posición.

Al cierre del año se vivió un cambio de marca y de accionista que debió ser comunicado a clientes y al público en general. Los resultados de la inversión en marca fueron positivos, ya que la investigación arrojó un 91% de conocimiento de la marca en clientes y un 43% total (TOM, guiado y espontáneo) en público en general.

Administramos el segundo fondo más grande de pensiones en términos de activos bajo manejo del sistema de capitalización individual de Uruguay con USD 1.5 billones, lo que representa un 18.7% del total de activos del sistema. A su vez, es el mayor dentro de las AFAP de accionistas privados.

En el transcurso de los últimos 10 años, el fondo ha tenido un comportamiento de crecimiento significativo, reflejando una tasa de incremento anualizada del 23.5% en el período considerado.

Además, AFAP SURA mantiene una política de inversión que le ha permitido sustentar una consistencia en los resultados de sus inversiones que lo posicionan como la única AFAP que tanto en mediciones de mediano plazo (5 años) como desde inicio del sistema, ha superado el promedio del sistema. Lo anterior favorece el rendimiento de los fondos invertidos por nuestros afiliados.

Al cierre del año, del total de fondos que componen nuestro fondo de ahorro, solamente el 34% es explicado por aportes netos de nuestros afiliados, mientras que el restante 66% está compuesto por las rentabilidades que se han generado como consecuencia de la reinversión de los fondos.

¿Qué empresas la conforman?

Nuestra presencia en Uruguay está representada en las compañías AFAP SURA – Fondo de aportes obligatorios y voluntarios- y AHORRO INVERSIÓN SURA AFISA –Administradora de Fondos de Inversión Sociedad Anónima- la cual iniciará operaciones en el 2013.

Principales cifras

Activos bajo manejo	USD 1.9 bn
Clientes	288 mil
Participación de mercado	18.1% (# 2)
Ingresos operacionales	USD 23.8 mm
EBITDA	USD 13.5 mm
Empleados	116
Proveedores	Más de 100

Gobierno Corporativo

La compañía cuenta con un Código de Cumplimiento, el cual nos compromete a seguir desarrollando una cultura ética y de alto desempeño, protegiendo de esta manera la confianza de nuestros accionistas, clientes y socios estratégicos. Sumamos nuestros esfuerzos para dar cumplimiento a los principios de negocio que rigen nuestra compañía, velamos por la integridad y reputación de la marca, mitigando cualquier riesgo que pueda afectar la integridad de la misma.

Junta Directiva

Está conformada por dos directores:
Roberto Barrauto Etcheoin
Presidente

Gonzalo Daniel Falcone Pino
Directivo

Adicionalmente, y en virtud del Acta de Asamblea General Extraordinaria de Accionistas de AFAP SURA, el 19 de noviembre de 2012, se designó el siguiente directorio: Presidente: Roberto Barrauto Etcheoin; Director: Alejandra Fabeiro Pérez, no existiendo acta posterior que modifique dicha designación. El pasado 19 de febrero de 2013 Alejandra Fabeiro Pérez ha tomado posesión de su cargo, junto con Roberto Barrauto Etcheoin.

No se perciben honorarios

Comité Directivo

Roberto Barrauto
Gerente General

Gonzalo Falcone
Gerente de Inversiones

José Luis Solé
Gerente Comercial

Alejandra Fabeiro
Gerente Finanzas

Felipe Gillet
Gerente de Recursos Humanos y Administración
Rosina Carrasco
Subgerente de Marketing y Servicio

Fernanda Gonzalez
Subgerente Compliance, Riesgos y Legal

Sebastián Peaguda
Subgerente Operaciones e IT

Como política interna, SURA procura evitar la existencia o apariencia de conflictos de interés entre sus actividades corporativas y de inversiones o, cuando existe algún conflicto, lo maneja con el fin de asegurar un tratamiento correcto y justo para todos sus clientes.

Se realizan capacitaciones y se llevan a cabo refuerzos de lo establecido en el Código de Cumplimiento.

Todos los colaboradores de SURA están invitados a reportar conductas o sospechas de conductas no éticas a través de la política de Informante Oportuno, mediante la cual se proporciona una manera de reportar para todos los colaboradores, anónima y diferente a otras líneas de reporte.

GRUPOS DE INTERÉS

La interacción con los distintos grupos de interés, se enmarca principalmente con: el regulador, los clientes, los medios, la comunidad, los colaboradores y proveedores, así:

REGULADOR

Habitualmente AFAP SURA mantiene reuniones de trabajo con autoridades del Banco Central de Uruguay, entidad que regula a las administradoras de fondos de pensiones.

CLIENTES

Los afiliados son una prioridad para AFAP SURA y por eso contamos con un centro de ejecutivos especializados para atenderlos. Tenemos sucursales de atención de público en Montevideo y en el Interior del país.

Nos esforzamos por brindar educación financiera a nuestros clientes, a través de revistas y mails informativos, videos explicativos en nuestro sitio web. A su vez, tenemos campañas de contacto tanto por teléfono, como por e-mail con los clientes.

MEDIOS

El objetivo principal de la gestión de medios es contribuir al posicionamiento de SURA en Uruguay, promoviendo siempre el cuidado de su reputación y la proyección de su marca. Tenemos contacto con los medios a través de una agencia de prensa y por vías directas entre el área de comunicación y los medios. Se busca fortalecer la relación brindando entrevistas y siendo proactivos en generar información periodística. Además de intentar posicionarnos como referentes cuando los periodistas necesitan consultar información.

COMUNIDAD

Colaboramos con la construcción del futuro de nuestros clientes y de la sociedad uruguaya en su conjunto. Nuestras acciones apoyan a los jóvenes en su inserción laboral a través de los talleres de Plan Trabajo que buscan explotar la capacidad emprendedora de los jóvenes.

Además apoyamos a -UNICEF, donando un porcentaje del ahorro generado por cada envío oficial del Estado de Cuenta que se manda por mail en lugar de por correo postal, con el fin de mejorar la calidad de educación de los niños uruguayos.

COLABORADORES

Los colaboradores son parte fundamental de AFAP SURA, son quienes nos entregan día a día su mejor esfuerzo para lograr nuestros resultados. Nos regimos por 4 principios corporativos que guían nuestro actuar: Equidad, Transparencia, Responsabilidad y Respeto. Contamos además con una política Nuestra política de relacionamiento de puertas abiertas, donde cada persona puede acceder a los líderes de la organización.

PROVEEDORES

Nuestra relación con los proveedores se establece dentro de los marcos legales e intentamos buscar el mejor equilibrio entre precio y calidad. Tenemos una política de escucha abierta para la relación con ellos.

Gestión 2012

Desempeño económico

Sin lugar a duda, además de resaltar el buen desempeño de AFAP SURA, en el 2012 se creó una nueva unidad de negocio con el fin de ofrecer un servicio de asesoramiento personalizado y de planificación financiera en ahorro a todos los segmentos:

“Concretar el lanzamiento de una nueva unidad de negocios que responde a la confianza de nuestros accionistas, a nuestra intención de contribuir al desarrollo de la cultura del ahorro en los países donde operamos y reafirma nuestro liderazgo en la industria financiera”. Andrés Castro, Presidente Ejecutivo SURA Asset Management.

Talento Humano

La compañía implementó un programa de Calidad de Vida lanzado en el 2012 que busca el equilibrio entre la vida laboral y personal, incluso con beneficios directos a las familias de nuestros colaboradores. A su vez, poseemos beneficios extra legales que son comunicados al personal, como por ejemplo, compensación de salarios por enfermedad, días de estudio adicionales, convenios, etc.

Con respecto a los salarios, nuestra política apunta a pagar remuneraciones de mercado.

Medimos anualmente nuestro clima laboral y poseemos evaluaciones de desempeño anuales, tanto ascendentes como descendentes.

Nuestras políticas de selección de personal están enfocadas en dar oportunidades a nuestros colaboradores y con un acento en la no discriminación por raza, sexo, edad, etc.

AFAP URUGUAY

Promedio Edad	
Promedio Edad Mujeres	30.8
Promedio Edad Hombres	32.3

Formación

	Secundaria	Terciaria
Mujeres	32.60%	67.30%
Hombres	53.10%	46.80%

Antigüedad promedio	
Mujeres	4.7
Hombres	3.6

Contamos con dos programas enfocados en la salud ocupacional y bienestar de los empleados:

- Gimnasia Laboral
- Carné de Salud

Ambas propuestas están dirigidas para que puedan participar el 100% de la compañía

El presupuesto de capacitación 2012 fue de un valor cercano a USD 42,000. Se capacitó al 100% del personal.

Los principales ejes del año fueron los siguientes:

Focos capacitación 2012		
Toda la compañía	Comité Ejecutivo	Mandos Medios
Código Compliance 2012	Liderazgo	Liderazgo
Lavado de dinero		
SOX	Normativa AFAP	Normativa AFAP
Antifraude		
Normativa AFISA		

Actualmente, la empresa cuenta con 19 empleados afiliados al sindicato AEBU (Asociación Empleados Bancarios del Uruguay), con el cual se están negociando las condiciones de un Convenio Colectivo.

Comunidad

Colaboramos con la construcción de la sociedad uruguaya. Nuestras acciones apoyan a los jóvenes en su inserción laboral a través de los talleres de Plan Trabajo y buscan explotar la capacidad emprendedora de los jóvenes, a través de los talleres de emprendimiento.

Durante el 2012 se realizaron 98 talleres Plan Trabajo donde participaron 2,112 jóvenes y 7 talleres de emprendimiento a los que asistieron 281 participantes.

Además, durante el 2012 apoyamos la promoción de una educación de calidad para los niños uruguayos mediante una alianza con UNICEF. Apoyamos el programa Maestros Comunitarios. Este proyecto se implementa en las escuelas públicas ubicadas en contextos de alta vulnerabilidad social y busca ampliar el tiempo pedagógico de los alumnos con menores rendimientos educativos, así como fomentar un mayor encuentro entre la escuela, la familia y la comunidad. Una de las acciones consiste en brindar apoyo escolar específico a los niños con bajo rendimiento escolar a través del maestro comunitario, cuyo objetivo es brindar un espacio de enseñanza abierto y flexible.

Compromiso ambiental

El consumo promedio de energía asciende a alrededor de 12,720 kWh por mes. Las iniciativas de conservación que se realizaron fueron reemplazar las lámparas y tubos existentes por otros de bajo consumo.

Actualmente, tenemos un volumen de residuos que registra un promedio cercano a los 5 kilos diarios.

La clasificación que utilizamos es: papeles, plásticos y residuos en general. El método de eliminación es: papeles, se trituran y se pone en bolsas negras, así la gente que realiza trabajos con papel lo puede re-utilizar.

Con respecto a los plásticos, se pone en bolsas negras y personas que realizan el reciclaje del mismo, lo retiran. Y los residuos restantes se ponen en bolsas negras y la empresa recolectora procede a su retiro.

La Intendencia Municipal de Montevideo cuenta con contenedor que realiza el reciclaje de pilas y baterías. Allí, depositamos nuestros desechos. Con respecto a los tóners, recargamos los que tenemos, por lo que constantemente usamos siempre los mismos.

A su vez, se cuenta con 3 empresas que realizan el reciclaje de los residuos eléctricos y electrónicos en Uruguay, cuando tenemos material para reciclar se llama a estos proveedores para que retiren los artefactos.

Reconocimientos

PRIMEROS EN RENTABILIDAD

Primer lugar en el ranking de rentabilidad. Somos líderes tanto en el ranking de Rentabilidad Bruta Anual como en el ranking de la Rentabilidad Bruta de los últimos 5 años.

DE ACUERDO CON LA INFORMACIÓN DE COLOMBIA Y EL SALVADOR, AGRADECEMOS ACCEDER DIRECTAMENTE AL SITIO WEB DE PROTECCIÓN, DONDE SE ENCUENTRA EL DETALLE DE SU REPORTE ANUAL CONTEMPLANDO LAS CIFRAS DE EL SALVADOR: [HTTP://WWW.PROTECCION.COM/PORTAL/DOCUMENTOS/2539/DESCARGAS/INFORME_ANUAL2012.PDF](http://www.proteccion.com/portal/documentos/2539/DESCARGAS/INFORME_ANUAL2012.PDF)



INFORME ANUAL | 2012